

STEMAX

ИНФОРМАТОР STEMAX

версия программного
обеспечения

6.3

РУКОВОДСТВО
ПО НАСТРОЙКЕ
И ЭКСПЛУАТАЦИИ

ОГЛАВЛЕНИЕ

1	Введение.....	3
2	Подготовка к работе	3
2.1	Запуск Информатора	3
2.2	Подключение к серверу STEMAX	4
2.3	Автоматический запуск Информатора	6
3	Интерфейс программы	7
4	Настройка передающих устройств	8
4.1	Создание передающих устройств	8
4.2	Настройка параметров устройств	9
4.2.1	GSM-модем.....	9
4.2.2	Модем ПЦН	10
4.2.3	SMPP.....	11
4.2.4	Email	12
4.3	Создание/загрузка списка объектов	12
4.4	Редактирование/удаление карточек объектов	14
4.5	Назначение объектов устройствам	15
4.6	Запуск передающих устройств	15
5	Формирование списка абонентов объекта	15
5.1	Создать абонента	16
5.2	Добавить ссылку на абонента	18
6	Поиск абонента / объекта	19
7	Фильтр событий	19
8	Создание сообщений.....	23
8.1	Создание сообщений для всех абонентов.....	23
8.2	Создание сообщений для отдельных абонентов	24
9	Задачи оповещения.....	26
10	Поле событий.....	29
11	Настройки информатора	30
12	Обновление программного модуля.....	31
	Приложение – Контакты службы технической поддержки.....	32

1 ВВЕДЕНИЕ

Программа STEMAX Информатор (далее — Информатор) позволяет организовать оповещение клиентов и персонала мониторинговой организации об оперативной обстановке на объектах путем отправки SMS-сообщений на сотовые телефоны (возможно использование SMPP-протокола) и / или уведомлений по электронной почте.

Основные функции Информатора:


- Отправка уведомлений о событиях абонентам на сотовые телефоны и по электронной почте,
- Рассылка информационных сообщений абонентам.


Информатор является модулем программного обеспечения STEMAX (ПО STEMAX). Он предназначен для расширения функциональности ПО для конечных пользователей.

Для корректной работы Информатора следует настроить его взаимодействие с ПО STEMAX версии 6.3.

2 ПОДГОТОВКА К РАБОТЕ

2.1 ЗАПУСК ИНФОРМАТОРА

Для запуска Информатора щелкните правой кнопкой мыши по файлу  MS_Notify.exe, расположенному в папке установки ПО STEMAX (по умолчанию C:\Program Files\MS_System\MS_Notify.exe). В контекстном меню выберите **Запуск от имени администратора**.

При первом запуске Информатора рекомендуем настроить постоянный его запуск от имени администратора. Для этого щелкните по файлу  MS_Notify.exe правой кнопкой мыши и в контекстном меню выберите пункт *Свойства*. В окне *Свойства: MS_Notify* перейдите на вкладку *Совместимость* и установите флажок *Выполнять эту программу от имени администратора* (см. рисунок 2.1).

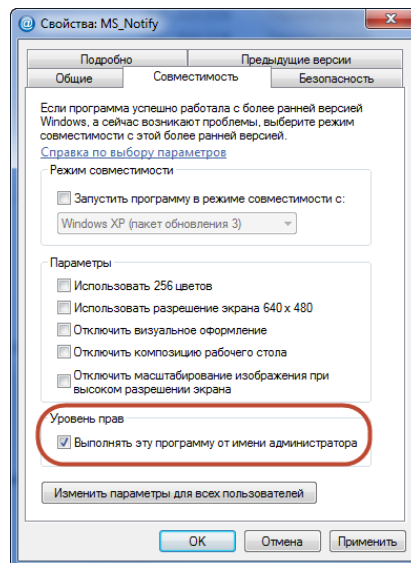



Рисунок 2.1 — Вкладка *Совместимость* на окне свойств программы

Впоследствии Информатор можно будет запускать из меню *Пуск* ОС Windows, выбрав *Программы* → *ПО STEMAX* → *Информатор*. После запуска в области уведомлений ОС Windows (в нижнем правом углу экрана) появится значок .

2.2 ПОДКЛЮЧЕНИЕ К СЕРВЕРУ STEMAX

Осуществите подключение Информатора к серверу STEMAX. Для этого пройдите авторизацию в окне *Соединение с сервером*, которое открывается при запуске программы *MS_Notify.exe* (см. рисунок 2.2).

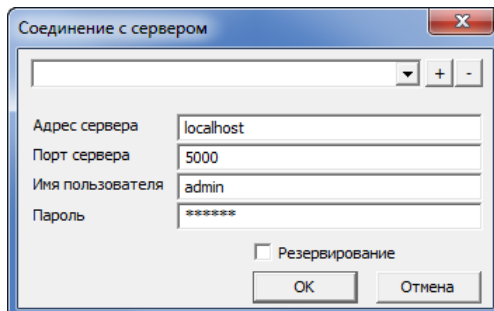


Рисунок 2.2 — Запуск Информатора

Введите в окне авторизации данные в соответствии с таблицей 2.1 и нажмите кнопку *OK*.

Таблица 2.1 — Параметры подключения к серверу STEMAX

Параметр	Значение
Адрес сервера STEMAX	— localhost, если Информатор запускается на серверном компьютере (на ПК, где запущена программа <i>Сервер STEMAX</i>). — локальный IP-адрес серверного компьютера, если Информатор будет подключаться к серверу STEMAX по локальной сети. — внешний статический IP-адрес серверного компьютера, если Информатор будет подключаться к серверу STEMAX из внешних сетей.
Порт сервера STEMAX	TCP/IP-порт, используемый для подключения Информатора к серверу STEMAX (по умолчанию 5000)
Имя пользователя	Имя учетной записи пользователя: <ul style="list-style-type: none"> если Вы являетесь администратором ПО STEMAX, то для входа в программу используйте учетную запись <i>Суперпользователя</i> (подробнее о суперпользователе см. в руководстве администратора ПО STEMAX, доступном для скачивания на сайте НПП «Стелс»). в остальных случаях запросите сведения об учетной записи у администратора ПО STEMAX
Пароль	Пароль учетной записи пользователя

Примечание — Для корректной работы Информатор рекомендуется запускать на серверном компьютере (из папки установки ПО STEMAX). При использовании программы на другом компьютере возможны потери событий в случае разрыва Интернет-соединения.

Установите флаг **Резервирование** при использовании функции резервирования сервера STEMAX и заполните данные для авторизации на резервном сервере (см. рисунок 2.3). В случае отказа основного сервера STEMAX переход на резервный сервер будет выполнен автоматически, быстро и незаметно для пользователя (подробнее о функции резервирования сервера STEMAX см. в руководстве администратора ПО STEMAX, [доступном для скачивания на сайте НПП «Стелс»](#)).

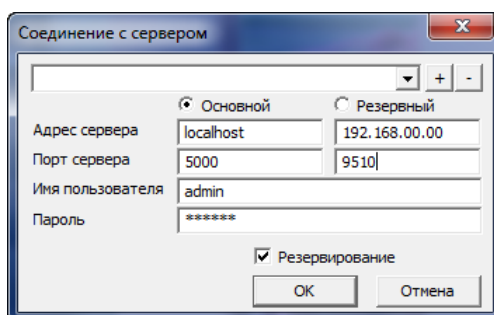



Рисунок 2.3 — Окно авторизации при использовании функции резервирования сервера

Если введенные данные не верны, то для повторения попытки подключения в меню *Файл* выберите пункт *Подключиться к серверу* (см. рисунок 2.4) или нажмите кнопку  на панели инструментов. В результате снова откроется окно авторизации.

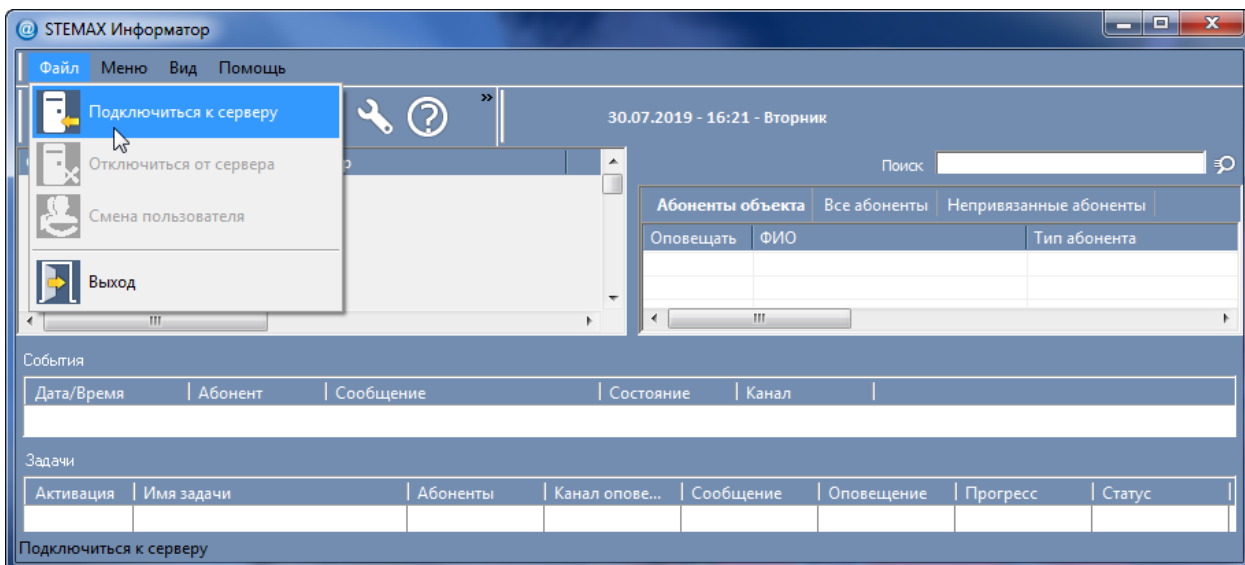



Рисунок 2.4 — Повторное подключение к серверу STEMAX

Для удобства параметры подключения можно сохранить, чтобы не указывать их снова вручную. Для этого, введя параметры один раз, нажмите кнопку  в верхней части окна авторизации (см. рисунок 2.5).

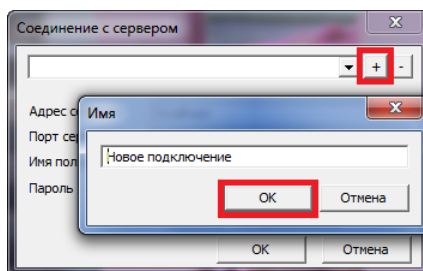


Рисунок 2.5 — Добавление профиля подключения

В открывшемся окне *Имя* введите имя профиля подключения и нажмите кнопку *OK*. Профиль подключения сохранится в памяти программы. После этого его можно будет выбирать из раскрывающегося списка в верхней части окна авторизации (см. рисунок 2.6).

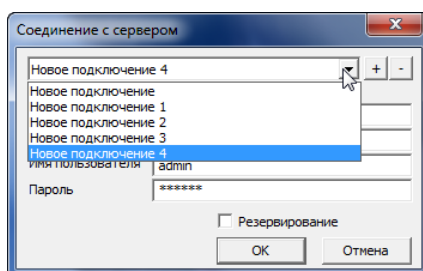


Рисунок 2.6 — Выбор профиля подключения из списка

Кнопка  предназначена для удаления выбранного профиля подключения.

2.3 АВТОМАТИЧЕСКИЙ ЗАПУСК ИНФОРМАТОРА

В ПО STEMAX реализована **функция автоматического запуска** Информатора при запуске программы *Сервер STEMAX*, если Информатор установлен на серверном ПК.

Параметры использования функции задаются в файле *ms_server.ini*, расположенном в папке установки ПО STEMAX (по умолчанию C:\Program Files\MS_System\).

Внесите изменения в блок параметров [Autorun] (см. рисунок 2.7). Сведения об использовании параметров см. в подсказках, содержащихся в самом файле *ms_server.ini*.

Для автозапуска Информатора без открытия окна программы (в виде значка в области уведомлений Windows) для пользователя с именем admin и паролем admin добавьте следующие строки:

```
Admin.Command=C:\Program Files\MS_System\MS_Notify.exe
Admin.Arguments=/USER:admin /PASS:admin
Admin.ShowWindow=0
```

где

Admin.Command=C:\Program Files\MS_System\MS_Notify.exe – полный путь к исполняемому файлу Информатора.

Admin.Arguments=/USER:admin /PASS:admin – логин и пароль пользователя, под которыми будет выполнена авторизация в Информаторе.

Admin.ShowWindow=0 – данный параметр определяет отображение окна программы после запуска (0 – невидимое, 1 – видимое, 2 – свернутое, 3 – развернутое).

Внимание!

Строки в файле *.ini, в начале которых стоит точка с запятой, не исполняются программой.

```
ms_server — Блокнот
Файл  Правка  Формат  Вид  Справка
[[Server]
ClientPort=5000
;Параметр DisconnectTimeout это кол-во секунд, по истечении которых если не было сообщений от
контроллера, соединение закрывается сервером
DisconnectTimeout=120
ID=1
SaveTest=0
SaveCsq=1
Log=0
LogDevice=0
LogSize=100
LogDays=30
SchedAlert=0

[DataSource]
Type=PostgreSQL
Connect=localhost%root:root@mgs
Host=localhost
Login=root
Pass=root
Name=mgs

[Administrator]
Login=root
Password=63a9f0ea7bb98050796b649e85481845

[Autorun]
;Параметр Showwindow определяет отображение окна: 0 - невидимое, 1 - нормальное, 2 - свернутое, 3 -
развернутое
;Пример автозапуска Администратора:
;Admin.Command=MS_Admin.exe
;Admin.Arguments=/USER:admin /PASS:admin
;Admin.ShowWindow=2
;Пример автозапуска Монитора:
;Monitor.Command=MS_Monitor.exe
;Monitor.Arguments=/USER:admin /PASS:admin
;Monitor.ShowWindow=3
;Пример автозапуска Информатора:
Notify.Command=MS_Notify.exe
Notify.Arguments=/USER:admin /PASS:123
Notify.ShowWindow=0
```

Рисунок 2.7 — Файл ms_server.ini

Примечание — Перед включением функции автозапуска необходимо один раз вручную запустить Информатор (см. [2.1](#)) и подключить его к серверу, введя корректные данные для авторизации (см. [2.2](#)).

Если программа *Сервер* выполняется во время внесения изменений в файл *ms_server.ini*, то изменения вступят в силу только после ее перезапуска.

3 ИНТЕРФЕЙС ПРОГРАММЫ

Интерфейс программы *Информатор* представлен на иллюстрации (см. рисунок 3.1). В верхней части окна находятся меню и панель инструментов (А).

Основная часть окна разделена на 4 части:

- Б. поле объектов,
- В. поле абонентов,
- Г. поле событий,
- Д. поле задач.

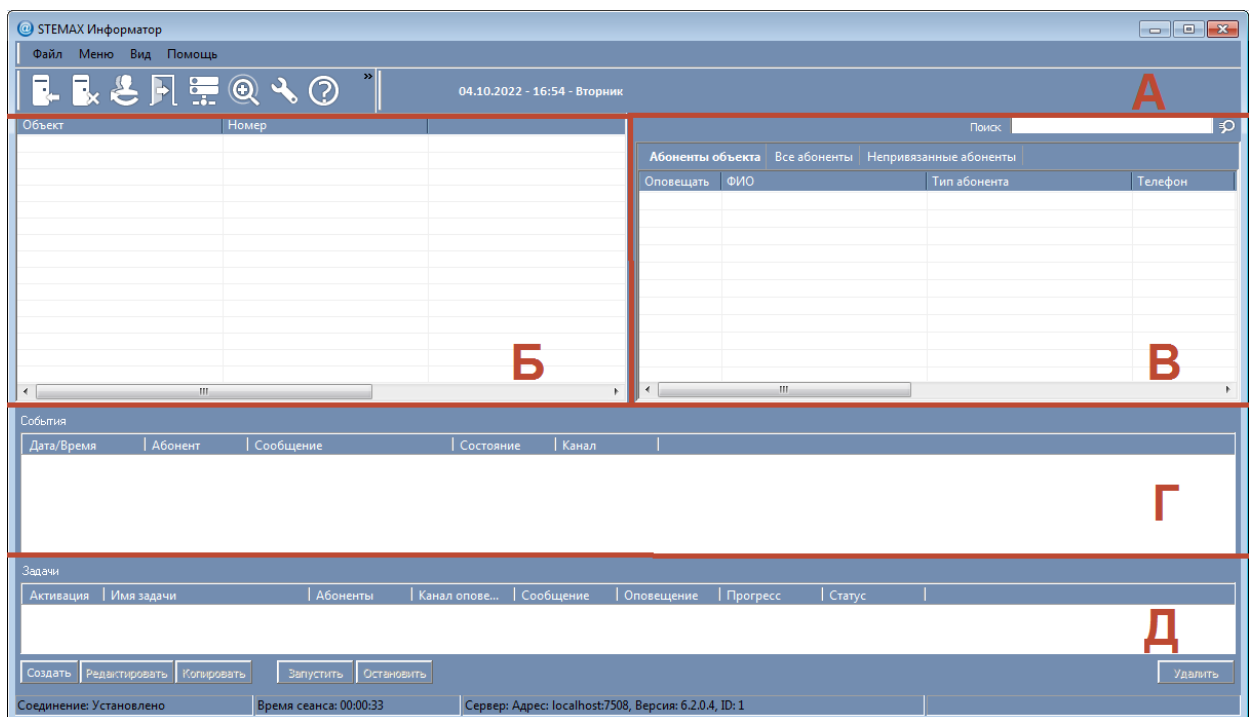


Рисунок 3.1 — Интерфейс программы Информатор

В нижней части окна находится строка состояния, на которой отображается информация о соединении с сервером STEMAX (статус соединения, время текущего сеанса, а также адрес, версия и идентификатор сервера).

Для настройки отображения панели инструментов и строки состояния воспользуйтесь меню *Вид*. Уберите флажок, чтобы скрыть соответствующий элемент (см. рисунок 3.2).

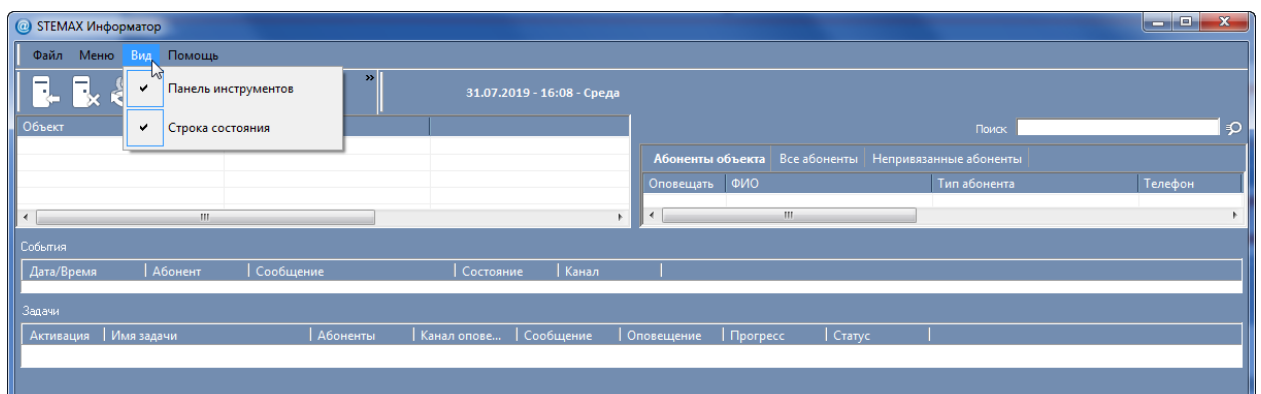



Рисунок 3.2 — Меню Вид

4 НАСТРОЙКА ПЕРЕДАЮЩИХ УСТРОЙСТВ

Для отправки уведомлений пользователям на сотовые телефоны и/или электронную почту необходимо в Информаторе создать передающие устройства, настроить параметры их работы, назначить объекты устройствам и запустить созданные устройства.

4.1 СОЗДАНИЕ ПЕРЕДАЮЩИХ УСТРОЙСТВ

Для создания передающего устройства выполните следующие действия:

1. Нажмите кнопку , расположенную на панели инструментов, или в *Меню* выберите пункт *Устройства*.
2. В окне *Устройства* щелкните правой кнопкой мыши по свободному месту и в контекстном меню выберите пункт *Создать* (см. рисунок 4.1).

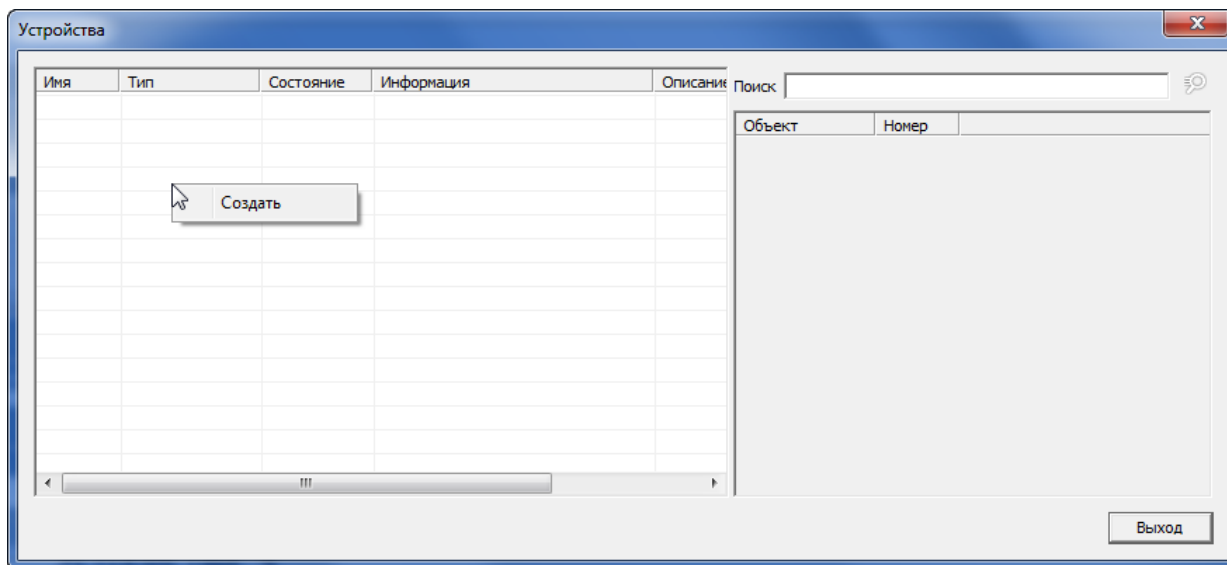


Рисунок 4.1 — Создание передающего устройства

3. В окне *Создание устройства* (см. рисунок 4.2) введите имя устройства и выберите его тип в соответствии с таблицей 4.1.

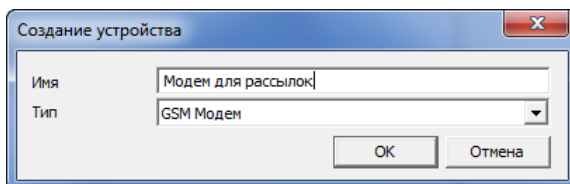


Рисунок 4.2 — Создание устройства

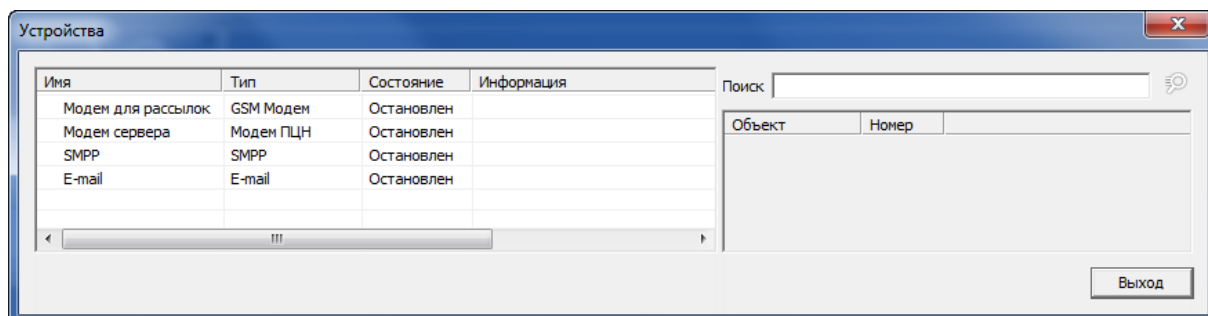
Таблица 4.1 — Выбор типа передающего устройства

Назначение	Тип устройства	Описание типа устройства
Для отправки SMS-сообщений	GSM-модем	GSM-модем, подключенный по COM-порту, который регистрируется и используется специально с целью отправки SMS
	Модем ПЦН	GSM-модем, подключенный к серверу STEMAX (модем модемного пула GET-01 или дискретный GSM-модем, который подключен к серверу по COM-порту). Примечание — Настоятельно не рекомендуем использовать для отправки SMS-сообщений модем, уже используемый в качестве устройства ПЦН в программе Администратор STEMAX.

Таблица 4.1 — Выбор типа передающего устройства

Назначение	Тип устройства	Описание типа устройства
	SMPP	SMS-сервер (например, у оператора сотовой связи или SMS-агрегатора), передача сообщений на который выполняется по стандартному протоколу интеграции SMPP
Для отправки сообщений на электронную почту	E-mail	Почтовый сервер, который поддерживает отправку электронной почты по протоколу SMTP

4. Созданные устройства отображаются в виде списка в окне *Устройства*.

Рисунок 4.3 — Окно *Устройства*

4.2 НАСТРОЙКА ПАРАМЕТРОВ УСТРОЙСТВ

После создания устройства необходимо задать его параметры. Для этого щелкните правой кнопкой мыши по строке устройства и в контекстном меню выберите пункт *Редактировать* (см. рисунок 4.4).

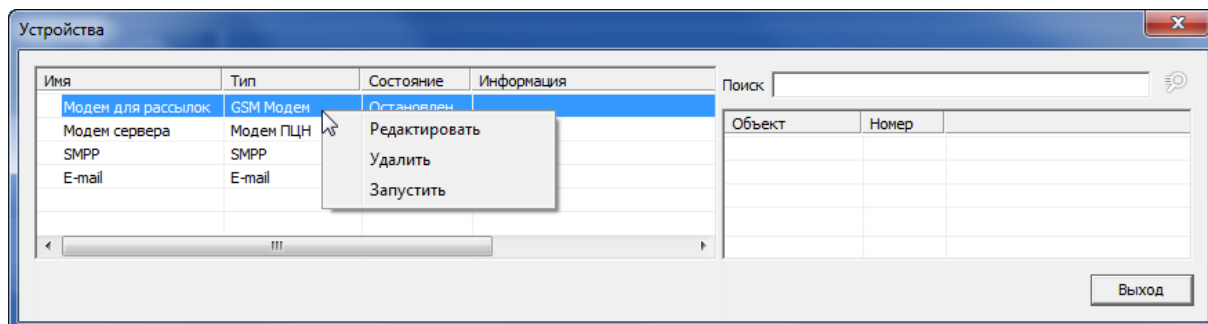


Рисунок 4.4 — Переход к настройке параметров устройства

В результате откроется карточка устройства. Параметры устройства зависят от его типа.

4.2.1 GSM-МОДЕМ

Для устройства типа *GSM-модем* следует задать следующие параметры (см. рисунок 4.5):

Имя: имя устройства (произвольная информация, используемая для идентификации передающего устройства).

Описание: произвольное описание устройства.

Порт: номер COM-порта, к которому подключен GSM-модем.

Скорость: скорость передачи данных по интерфейсу RS-232 (COM-порту).

Тип модема:

- *Maestro* и др. — GSM-модемы Fargo Maestro 100 и другие.
- *Cinterion BGS2T* — GSM-модемы Cinterion BGS2T.

Строка инициализации: строка инициализации модема (при необходимости).

Протокол работы: если этот флажок установлен, то будет вестись протокол работы устройства. Он будет записываться в файл *MS_ServerCOMX.log* (где X — номер COM-порта, через который работает устройство) в папке установки ПО STEMAX. Протокол может быть использован для выявления неисправностей.

Собственный номер: телефонный номер SIM-карты, установленной в модеме.

Рестарт модема при неактивности: если флажок установлен, в случае неактивности модема в течение 5 минут будет выполняться его рестарт.

USSD-запрос: формат команды запроса информации о финансовом балансе SIM-карты (узнайте у оператора сотовой связи). Баланс SIM-карты модема будет запрашиваться 1 раз в сутки

Формат ответа: формат сообщения о финансовом балансе SIM-карты, присылаемом оператором сотовой связи (этот параметр в некоторых случаях может быть необходим для корректного определения значения баланса в сообщении оператора сотовой связи).

Нижний порог баланса: если в этом поле указано какое-либо значение, то при снижении финансового баланса SIM-карты до него формируется соответствующее извещение (извещение будет отображено на вкладке Информатор в протоколе событий программы Монитор). Значение баланса указывается в финансовых единицах SIM-карты. Если поле оставлено пустым, функция отключена.

Использовать префикс (обход Антиспама): если флажок установлен, то при рассылке SMS-сообщений одинакового содержания перед текстом будет подставляться произвольный символ, позволяющий сделать каждое сообщение уникальным и избежать блокировки оператором связи.

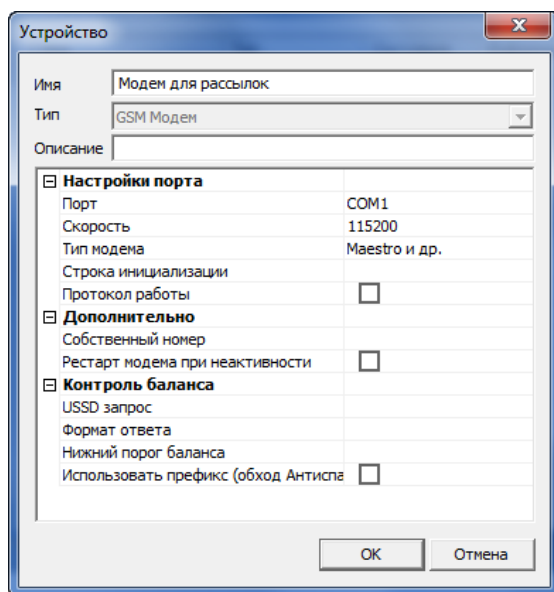


Рисунок 4.5 — Параметры устройства типа GSM Модем

4.2.2 МОДЕМ ПЦН

Для устройства типа *Модем ПЦН* достаточно указать имя, под которым оно уже зарегистрировано в списке устройств ПЦН в программе STEMAX Администратор (см. рисунок 4.6 и рисунок 4.7).

В программе STEMAX Администратор выберите запущенное устройство ПЦН типа *GSM Модем (профессионал)*. Убедитесь, что в настройках устройства для параметра *Назначение* выбрано любое значение, кроме *Тестирование*.

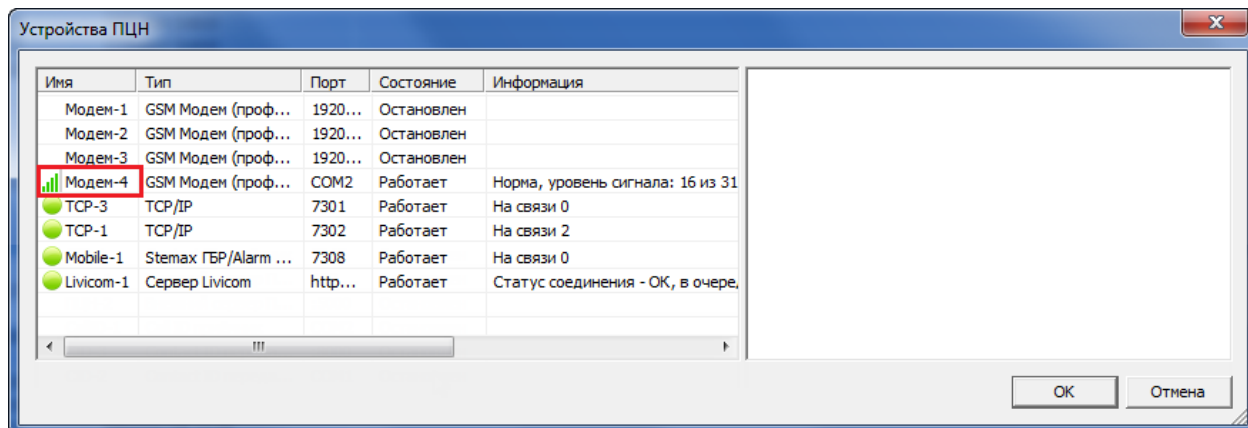
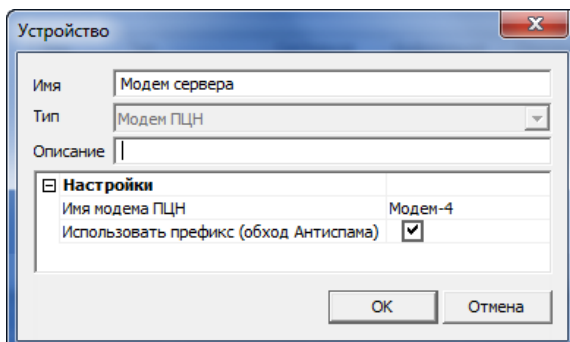


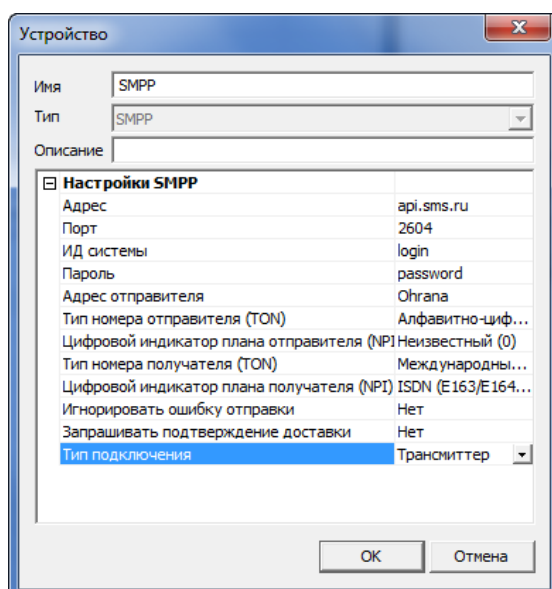
Рисунок 4.6 — Список устройств ПЦН в программе Администратор STEMAX

Рисунок 4.7 — Параметры устройства типа *Модем ПЦН* в Информаторе

Для массовых рассылок вы можете установить флажок **Использовать префикс (обход Антиспама)**. В этом случае при рассылке SMS-сообщений одинакового содержания перед текстом будет подставляться произвольный символ, позволяющий сделать каждое сообщение уникальным и избежать блокировки оператором связи.

4.2.3 SMPP

Для устройств типа *SMPP* следует настроить параметры работы в соответствии со значениями, предоставленными оператором услуг (см. рисунок 4.8):

Рисунок 4.8 — Пример параметров устройства типа *SMPP*

- Адрес: адрес SMS-сервера, который будет выполнять рассылку сообщений (предоставляется оператором услуг).
- Порт: порт подключения к SMS-серверу (предоставляется оператором услуг).
- ИД системы: логин подключения к SMS-серверу (предоставляется оператором услуг).
- Пароль: пароль подключения к SMS-серверу (предоставляется оператором услуг).
- Адрес отправителя: телефон или название организации отправителя, которые будут отображены у получателей SMS-сообщений в поле «От кого».
- Тип номера отправителя (TON) и цифровой идентификатор плана отправителя (NPI): выберите значения в зависимости от того, какой адрес отправителя был введен:
 - Если адрес отправителя записан в алфавитно-цифровой форме, то установите TON = 5 и NPI = 0
 - Если адрес отправителя записан в виде короткого кода, то установите TON = 3 и NPI = 0.
 - Если адрес отправителя записан в виде телефонного номера в международном формате (через +7), то установите TON = 1 и NPI = 1.
 - Если адрес отправителя оставлен пустым, то установите TON = 0 и NPI = 1.
- Тип номера получателя (TON) и цифровой идентификатор плана получателя (NPI): выберите значения в зависимости от того, в каком формате будут записаны номера абонентов в Информаторе.

- Игнорировать ошибку отправки и запрашивать подтверждение доставки: установите значения в зависимости от того, должен ли SMS-сервер подтверждать успешную передачу сообщений абонентам.
- Тип подключения:
 - Трансмиттер – выберите данный тип подключения, если SMS-сервер будет выполнять только отправки сообщений.
 - Трансивер – выберите данный тип подключения, если SMS-сервер будет выполнять двухстороннюю передачу сообщений.

Примечание — Устройство типа *SMPP* поддерживают передачу длинных SMS-сообщений со склейкой на стороне абонента.

4.2.4 EMAIL

Для устройств типа *Email* следует настроить параметры работы в соответствии со значениями, предоставленными почтовым сервисом (см. рисунок 4.9).

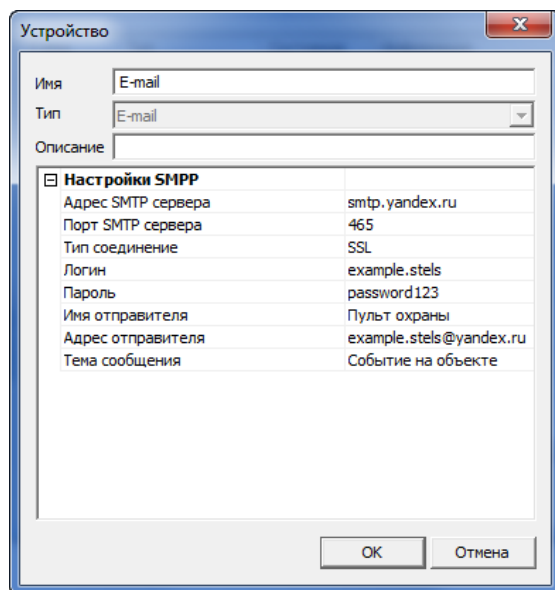


Рисунок 4.9 — Пример параметров устройства типа *Email*

Пример заполнения параметров устройства типа *E-mail* для отправки уведомлений на электронные почты абонентов (для выполнения рассылки зарегистрирована электронная почта example.stels@yandex.ru):

- Адрес SMTP сервера: smtp.yandex.ru
- Порт SMTP сервера: 465
- Тип соединения: SSL
- Логин: example.stels
- Пароль: password123
- Имя отправителя: Пульт охраны (будет отображаться в поле «От кого» в заголовке письма)
- Адрес отправителя: example.stels@yandex.ru
- Тема сообщения: Событие на объекте (будет отображаться в поле «Тема» в заголовке письма).

Примечание — В настройках электронной почты в блоке «Разрешить доступ к почтовому ящику с помощью почтовых клиентов» была включена настройка «С сервера imap.yandex.ru по протоколу IMAP». Данное требование со стороны сервиса Яндекс описано в инструкции на сайте сервиса <https://yandex.ru/support/mail/mail-clients/others.html>

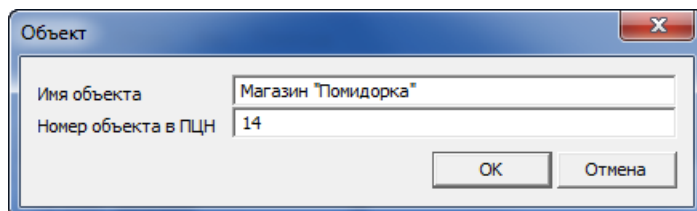
Внимание! Для выполнения рассылки уведомлений через Информатор настоятельно рекомендуем использовать отдельный почтовый ящик, чтобы исключить одновременное использование почтового сервиса программой и другими пользователями.

Рассылка сообщений будет выполняться только тем абонентам, в карточках которых заполнен адрес электронной почты в поле E-mail (см. 5.1).

При выполнении массовой рассылки сообщений по e-mail Информатор отправляет каждое сообщение после тайм-аута, чтобы избежать блокировки писем системами антиспама.

4.3 СОЗДАНИЕ/ЗАГРУЗКА СПИСКА ОБЪЕКТОВ

Карточки объектов в программе *Информатор* отличаются от карточек объектов в программах *Администратор* и *Монитор*. В программе *Информатор* они содержат лишь имя объекта и его номер на сервере STEMAX (см. рисунок 4.10).

Рисунок 4.10 — Карточка объекта в программе *Информатор*

Для отображения в программе *Информатор* объектов из ПО STEMAX можно либо специально создать карточки и указать в них номер объекта в ПО STEMAX либо загрузить данные с сервера STEMAX.

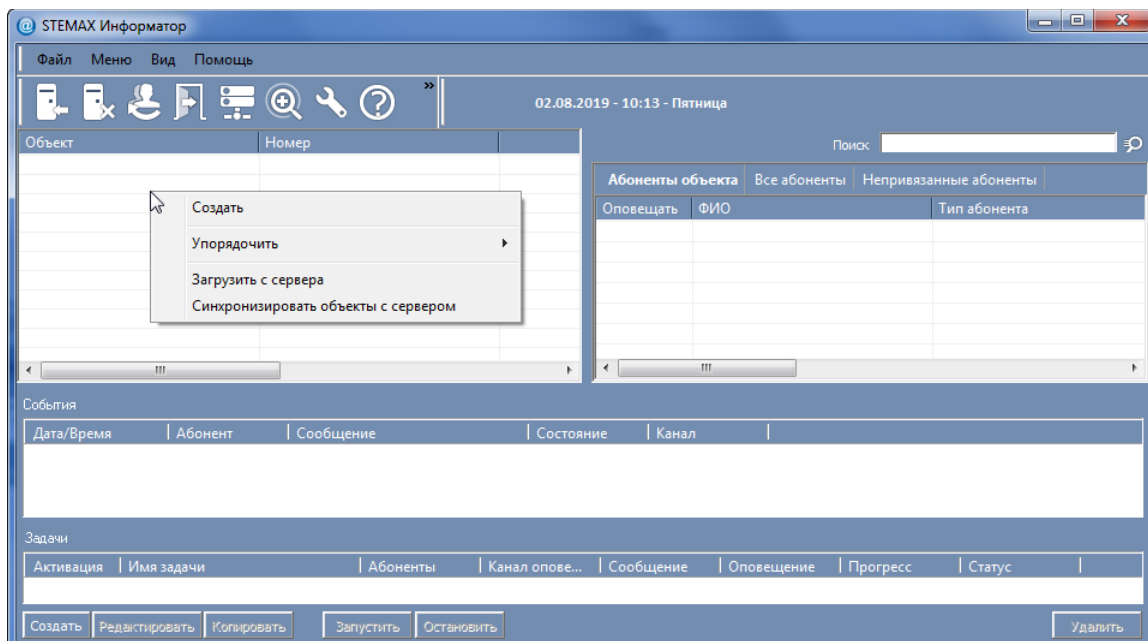


Рисунок 4.11 — Создание/загрузка карточек объектов

Соответствующие функции доступны в контекстном меню, появляющемся при щелчке правой кнопкой мыши по свободному месту в поле объектов (см. рисунок 4.11):

- Создать (создать объект) – в открывшемся окне введите любое имя для нового объекта и его номер на сервере STEMAX (см. рисунок 4.10).
- Загрузить с сервера (выборочная загрузка объектов и персонала из карточки объекта) – в открывшемся окне отметьте флагами те объекты, карточки которых вы хотите создать в Информаторе (см. рисунок 4.12). Для быстрого отбора объектов воспользуйтесь строкой поиска, быстрым отбором по типу объекта или флагом *Выбрать все*. **Вместе** со списком выбранных объектов в Информатор будет загружена информация о персонале из карточки каждого объекта.

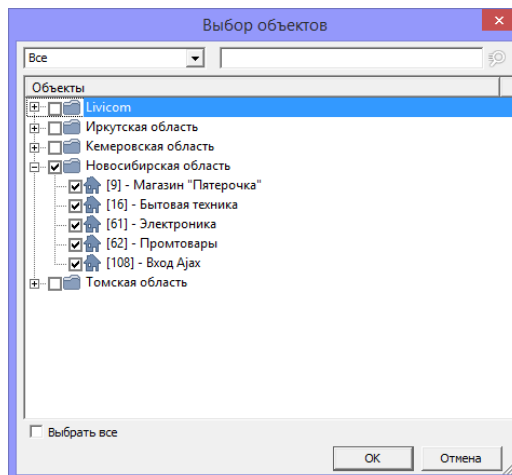


Рисунок 4.12 — Выбор объектов

- Синхронизировать объекты с сервером (мгновенная загрузка всех объектов и персонала) – в открывшемся окне выберите:
 - *Продолжить*, если вы хотите синхронизировать все объекты и список персонала для них в Информаторе с сервером STEMAX (при этом будут удалены все абоненты, которые были добавлены в Информаторе вручную);
 - или**
 - *Загрузить только новые объекты*, если вы хотите синхронизировать данные только по тем объектам, для которых в Информаторе еще не были созданы карточки (см. рисунок 4.13). **Вместе** с синхронизируемыми объектами в Информатор будет загружена информация о персонале из карточки каждого объекта.

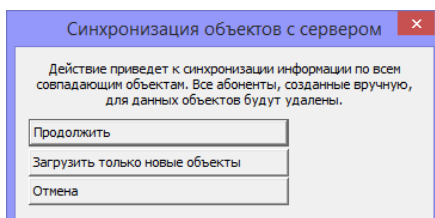


Рисунок 4.13 — Синхронизация объектов с сервером

В контекстном меню (см. рисунок 4.11) также доступна функция упорядочивания списка объектов (по имени или по номеру).

4.4 РЕДАКТИРОВАНИЕ/УДАЛЕНИЕ КАРТОЧЕК ОБЪЕКТОВ

Для того чтобы отредактировать карточку объекта, щелкните по ее строке правой кнопкой мыши и в контекстном меню выберите пункт *Редактировать* (см. рисунок 4.14).

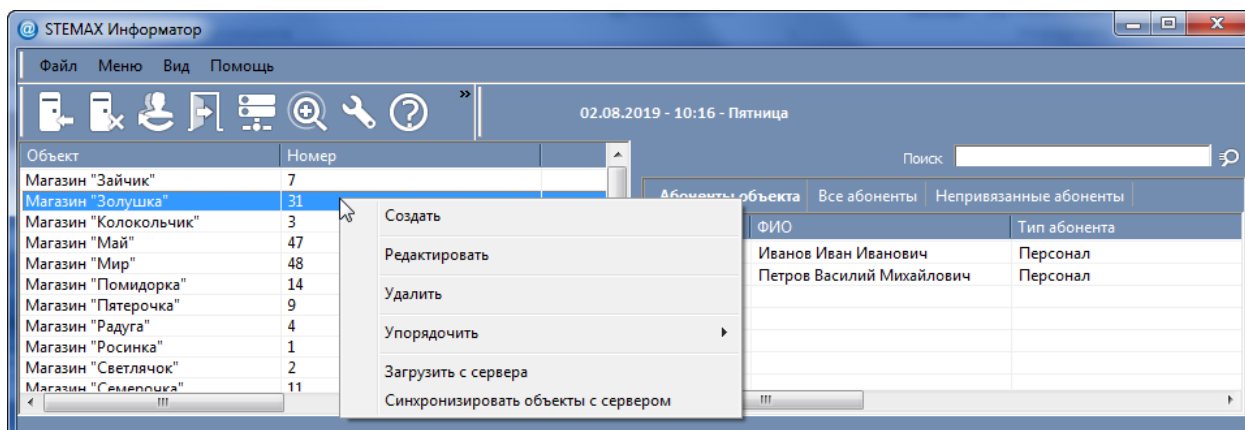


Рисунок 4.14 — Редактирование карточки объекта

В карточке объекта (см. рисунок 4.15) Вы можете изменить имя объекта в программе *Информатор* и номер объекта в ПЦН (на сервере STEMAX).

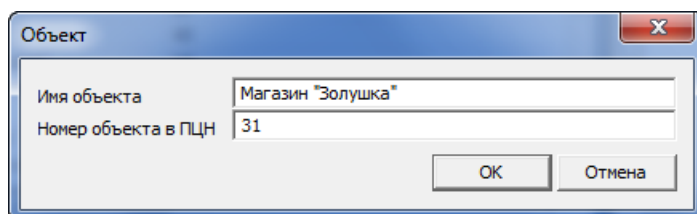


Рисунок 4.15 — Карточка объекта


Для того чтобы удалить объект, щелкните по его строке правой кнопкой мыши и в контекстном меню выберите пункт *Удалить* (см. рисунок 4.14).

Для **удаления нескольких объектов** выделите их по очереди в поле объектов с помощью левой кнопки мыши, удерживая нажатой клавишу **CTRL**. Вызовите контекстное меню, щелкнув по любой из выделенных строк правой кнопкой мыши, и выберите пункт *Удалить*.

4.5 НАЗНАЧЕНИЕ ОБЪЕКТОВ УСТРОЙСТВАМ

Каждому из передающих устройств назначьте объекты, информацию о состоянии которых оно будет передавать.

Примечание — При назначении одного объекта для нескольких передающих устройств доставка будет осуществляться по всем выбранным каналам.

Для назначения объектов откройте список устройств (нажмите кнопку  на панели инструментов или в *Меню* выберите пункт *Устройства*). Выделите устройство в списке, щелкнув по его строке левой кнопкой мыши, и отметьте назначаемые объекты флажками в правой части окна. Для быстрого выбора объекта воспользуйтесь поиском по номеру и/или названию объекта (см. рисунок 4.16).

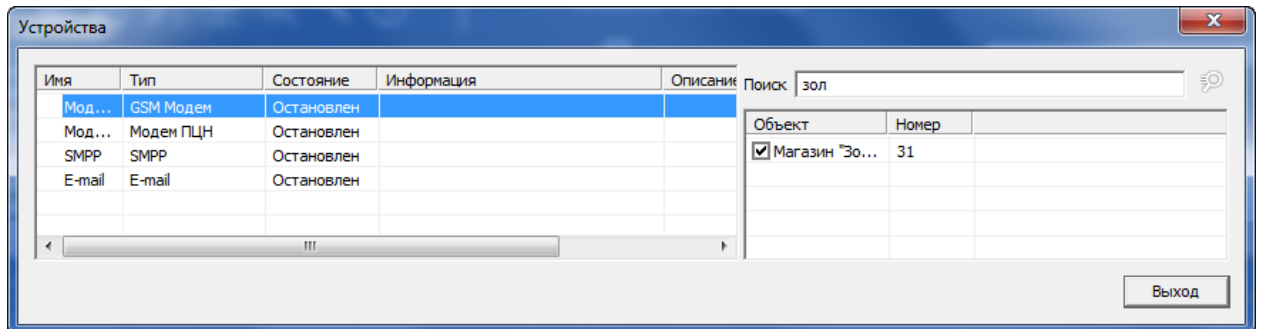


Рисунок 4.16 — Назначение объектов устройствам

4.6 ЗАПУСК ПЕРЕДАЮЩИХ УСТРОЙСТВ

После создания передающих устройств и настройки их параметров следует выполнить их запуск.

Для этого щелкните правой кнопкой мыши по строке устройства и в контекстном меню выберите пункт *Запустить* (см. рисунок 4.17).

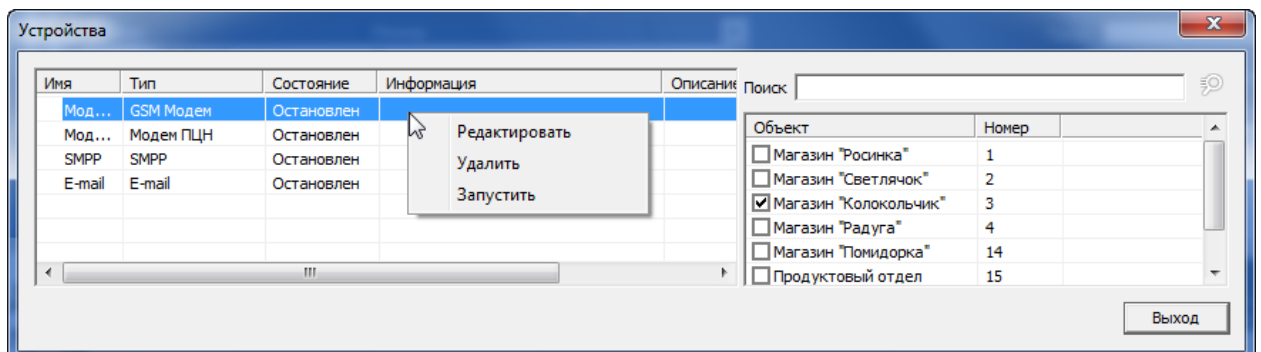


Рисунок 4.17 — Запуск устройства

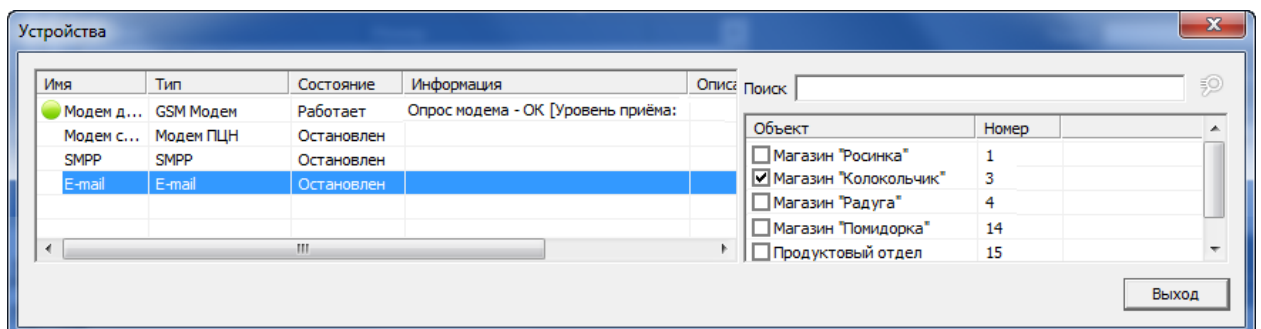


Рисунок 4.18 — Устройство запущено

5 ФОРМИРОВАНИЕ СПИСКА АБОНЕНТОВ ОБЪЕКТА

В Информаторе абоненты – это клиенты и персонал мониторинговой организации, которые будут получать оповещения об обстановке на объектах по SMS и/или по электронной почте.

В поле абонентов (см. рисунок 5.1) для удобства работы со списком предусмотрены вкладки *Абоненты объекта*, *Все абоненты* и *Непривязанные абоненты*.

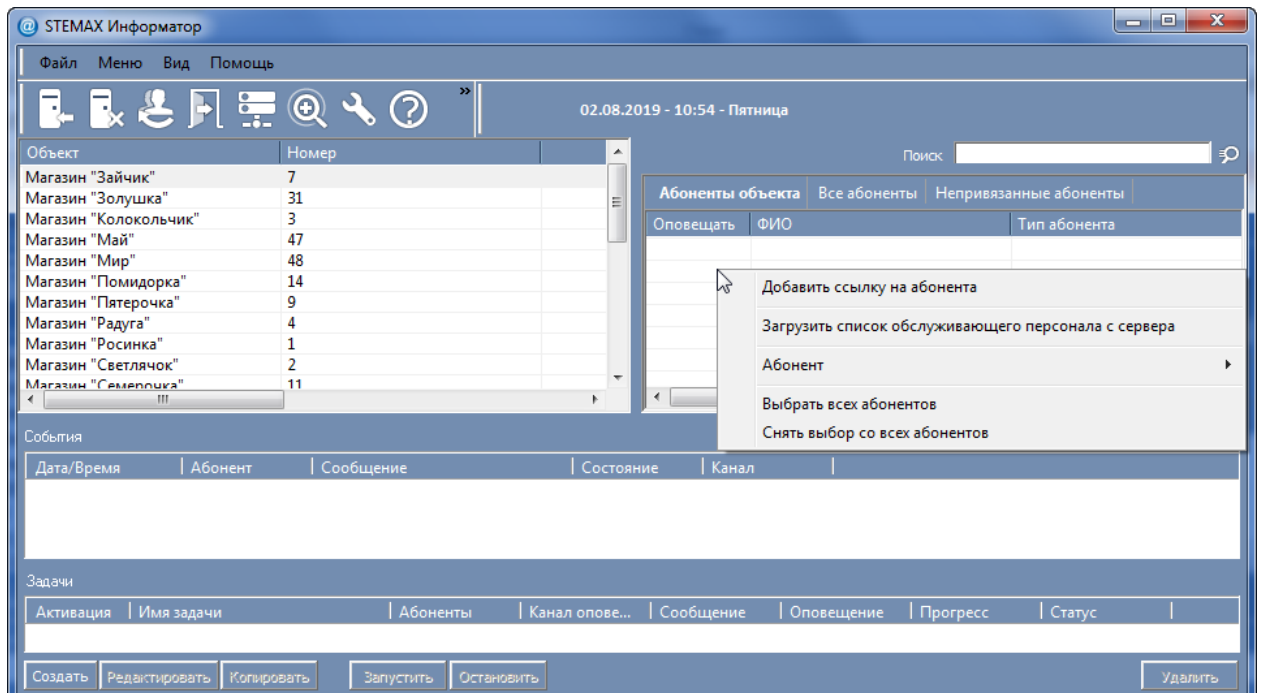


Рисунок 5.1 — Поле абонентов

Для формирования списка абонентов объекта можно по очереди создать и заполнить карточки абонентов или загрузить данные о персонале и клиентах с сервера STEMAX.

Соответствующие функции доступны в контекстном меню, появляющемся при щелчке правой кнопкой мыши по свободному месту в поле абонентов:

- Добавить ссылку на абонента: привязать абонента к объекту;
- Загрузить список персонала с сервера: связать объект с абонентами из списка обслуживающего персонала, созданного на сервере STEMAX;
- Абонент → Создать: создать карточку абонента.

5.1 СОЗДАТЬ АБОНЕНТА

Для создания карточки абонента выделите объект, который необходимо связать с этим абонентом, а затем щелкните правой кнопкой мыши по свободному месту в поле абонентов и в появившемся меню выберите *Абонент* → *Создать* (см. рисунок 5.2).

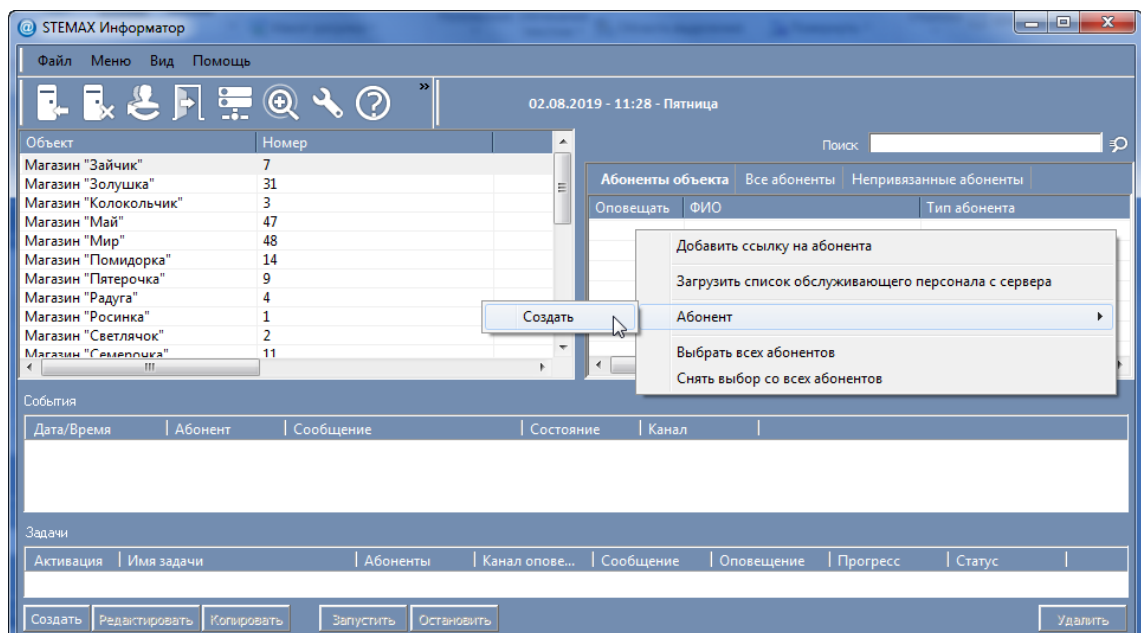


Рисунок 5.2 — Создание карточки абонента

В открывшейся карточке введите данные об абоненте и нажмите кнопку ОК, чтобы сохранить данные (см. рисунок 5.3).

Рисунок 5.3 — Карточка абонента

Примечание — Номер телефона абонента рекомендуем вводить в международном формате (через +7).

Для того чтобы отредактировать или удалить карточку абонента, щелкните по строке с его именем в поле абонентов правой кнопкой мыши и в контекстном меню выберите соответствующее действие (см. рисунок 5.4).

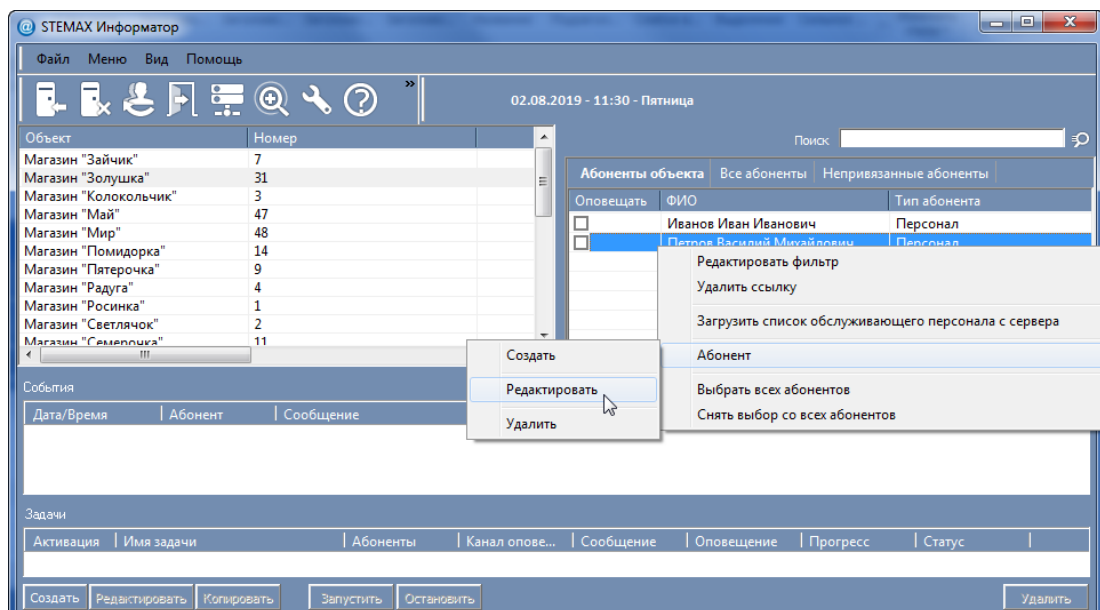


Рисунок 5.4. Редактирование карточки абонента

Флажок в столбце *Оповещать* предназначен для включения/отключения оповещения абонента (см. рисунок 5.5). По умолчанию оповещение для новых абонентов выключено. Для включения оповещений требуется установить флаг в поле «Оповещать» для каждого абонента вручную.

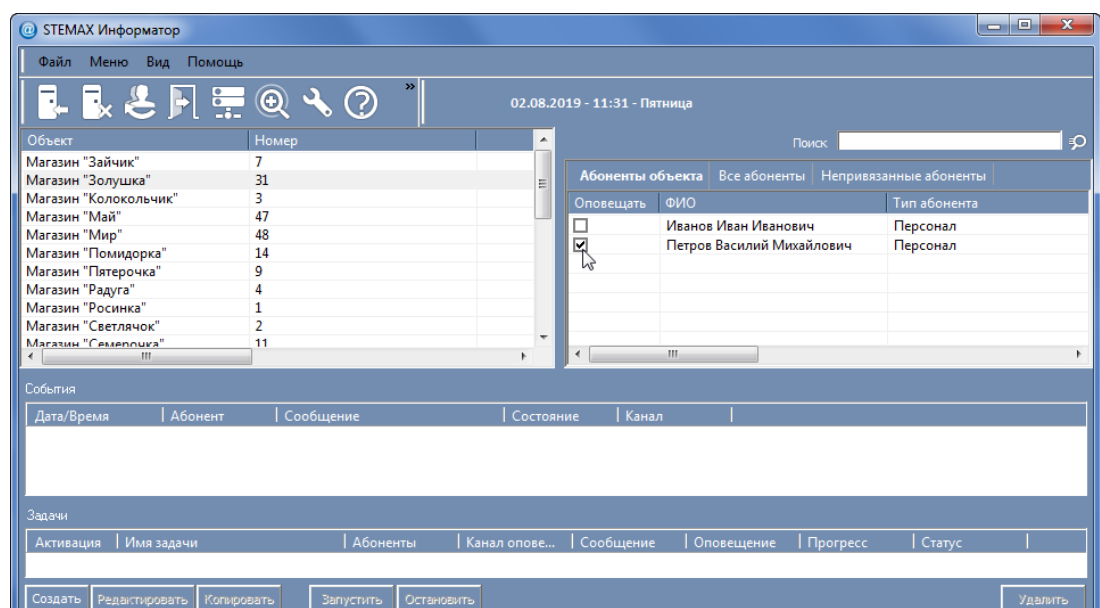


Рисунок 5.5 — Поле абонентов

5.2 ДОБАВИТЬ ССЫЛКУ НА АБОНЕНТА

Для того чтобы связать с уже зарегистрированным абонентом другой объект, можно воспользоваться функцией *Добавить ссылку на абонента*.

Для добавления ссылки выберите объект и щелкните правой кнопкой мыши по свободному месту в поле абонентов на вкладке *Абоненты объекта*. В контекстном меню выберите пункт *Добавить ссылку на абонента*.

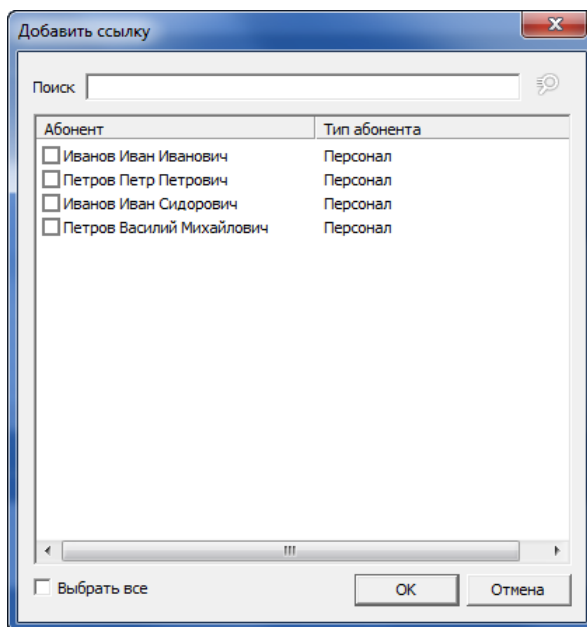


Рисунок 5.6 — Окно *Добавить ссылку*

В окне (см. рисунок 5.6) выберите абонентов и нажмите кнопку *OK*. Для быстрого отбора абонента воспользуйтесь поиском абонента по ФИО, телефону или электронной почте. Для выбора всех абонентов в списке установите флажок *Выбрать все*.

Для того чтобы разорвать связь между объектом и абонентом, выполните следующие действия (см. рисунок 5.7):

- 1) Выделите объект, щелкнув по его строке левой кнопкой мыши;
- 2) Щелкните по строке абонента правой кнопкой мыши и в появившемся меню выберите пункт *Удалить ссылку*.

В результате абонент не будет получать сообщений о событиях на данном объекте.

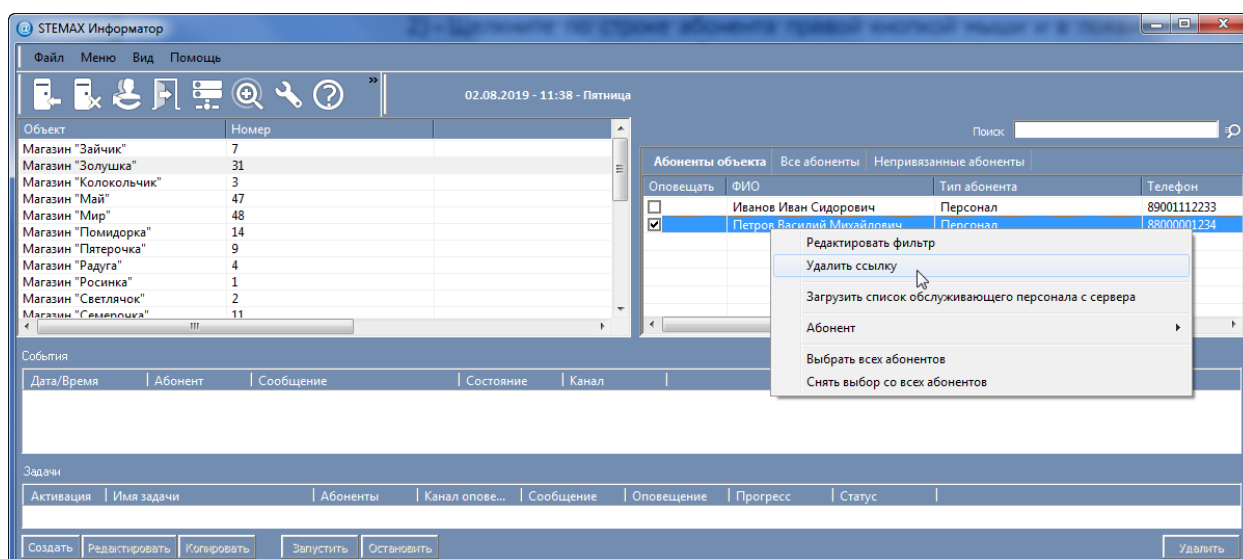



Рисунок 5.7 — Удаление ссылки на абонента

6 ПОИСК АБОНЕНТА / ОБЪЕКТА

Для быстрого отбора объектов или абонентов вы можете воспользоваться функцией расширенного поиска.

Для использования данной функции нажмите кнопку  на панели инструментов или в *Меню* выберите пункт *Расширенный поиск*. В результате откроется окно *Расширенный поиск* (см. рисунок 6.1), в котором выбор между поиском по объектам и по абонентам осуществляется в раскрывающемся списке в верхней части окна.

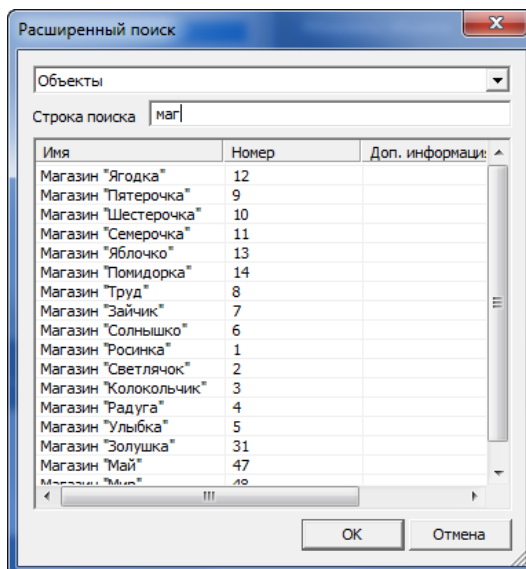


Рисунок 6.1 — Окно *Расширенный поиск*

Принцип поиска: введите в поле *Строка поиска* какое-либо сочетание символов. В таблице ниже отобразятся все объекты/абоненты, в карточках которых присутствует это сочетание **в любом месте**.

Поиск осуществляется не только по именам, но и по другой информации, содержащейся в карточках объектов или карточках абонентов.

Примечание — Фильтрация происходит сразу после ввода / удаления символов — по тому сочетанию, которое находится в поисковом поле в текущий момент (без нажатия каких-либо кнопок). Найденные объекты/абоненты отображаются в таблице в нижней части окна *Расширенный поиск*. Выделите искомый объект/абонента и нажмите кнопку *OK* (или дважды щелкните на названии искомого объекта/имени абонента левой кнопкой мыши). Окно поиска закроется, а объект/абонент будет выделен в списке в основном окне программы.

7 ФИЛЬТР СОБЫТИЙ

Фильтр событий позволяет выбрать для каждого абонента те типы событий, о формировании которых на объекте он будет получать уведомления.

Для создания фильтра выделите объект в поле объектов, а затем в поле абонентов щелкните по строке абонента правой кнопкой мыши и в контекстном меню выберите пункт *Редактировать фильтр* (см. рисунок 7.1).

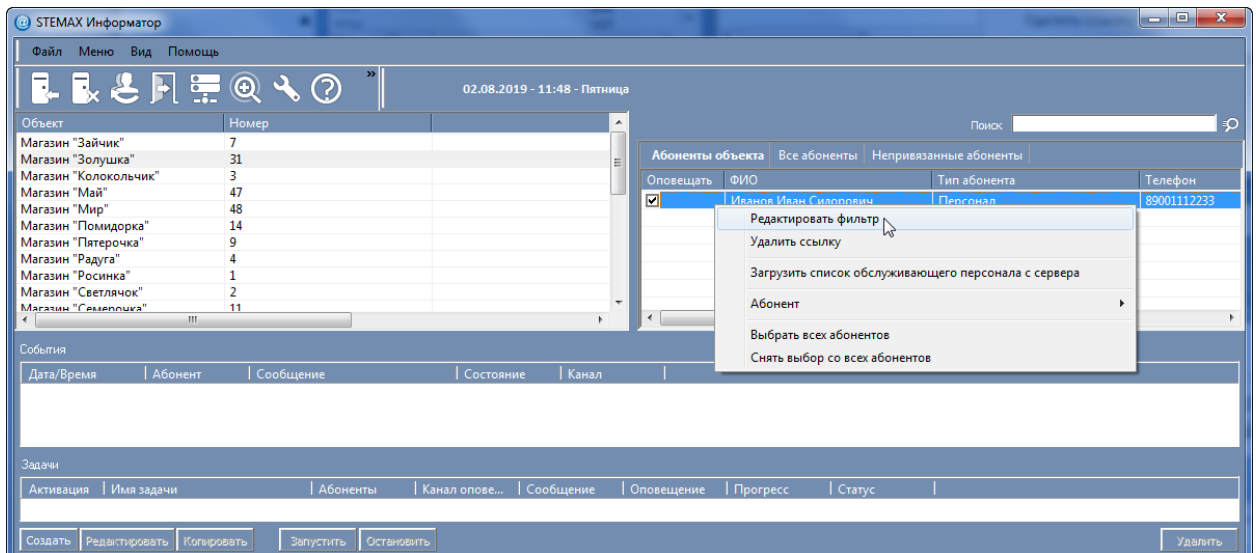
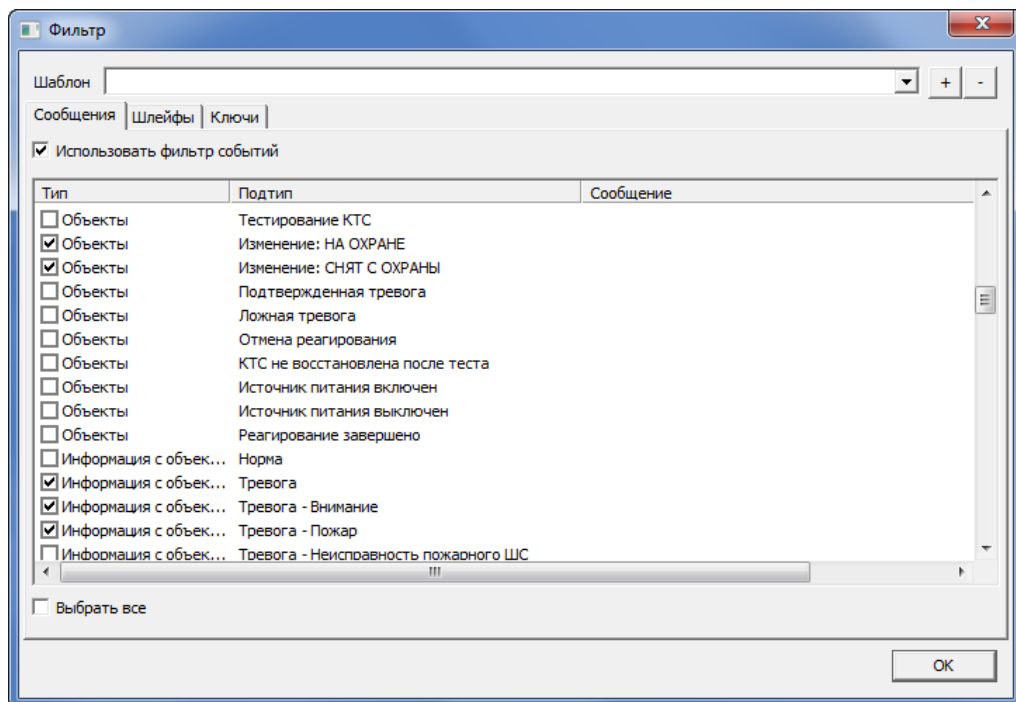


Рисунок 7.1 — Переход к редактированию фильтра событий

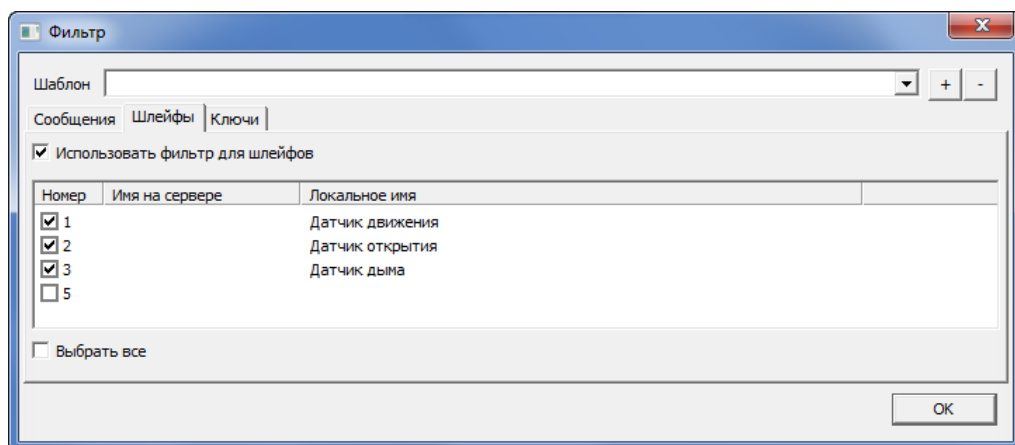
В открывшемся окне *Фильтр* (см. рисунок 7.2) на вкладке *Сообщения* установите флажок *Использовать фильтр событий* и выберите события, о которых этому абоненту будут отправляться сообщения. Установка флажка *Выбрать все* приводит к установке флажков для всех типов событий.

Примечание — Если флажок *Использовать фильтр событий* не установлен, то оповещение будет осуществляться по всем событиям.

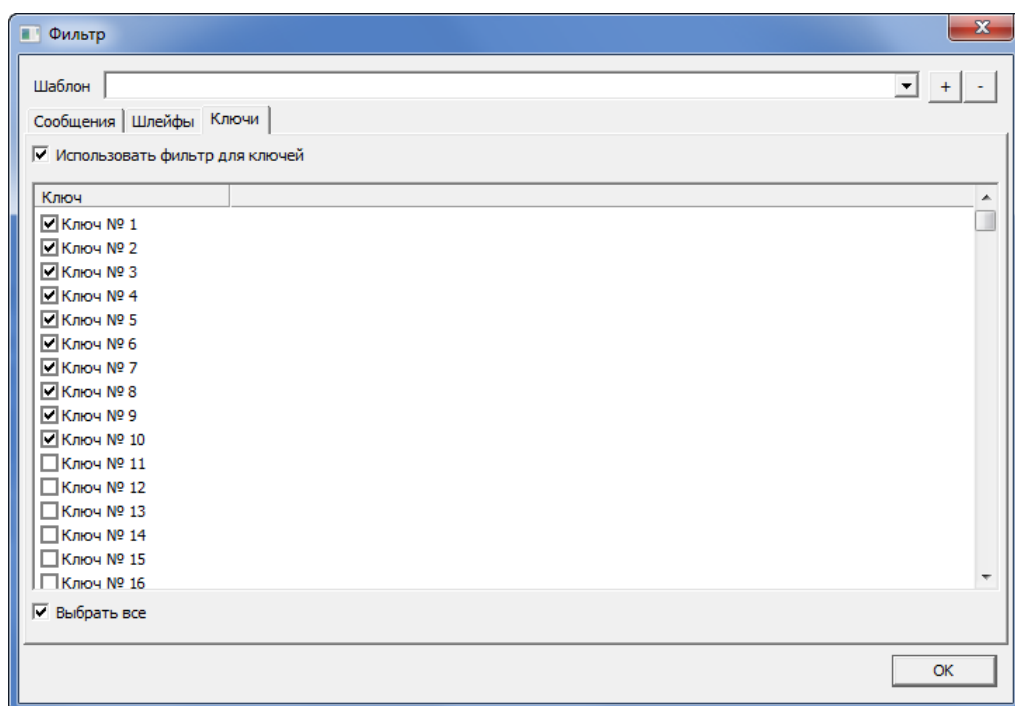
Рисунок 7.2 — Окно *Фильтр* вкладка *Сообщения*

На вкладке *Шлейфы* (см. рисунок 7.3) вы можете установить флажок *Использовать фильтр для шлейфов* и выбрать шлейфы сигнализации, о состоянии которых этому абоненту будут отправляться сообщения.

Если флажок *Использовать фильтр для шлейфов* не установлен, то оповещение будет осуществляться по всем ШС.


Рисунок 7.3 — Окно *Фильтр* вкладки *Шлейфы*

При задействовании фильтра по номерам ключей абонент будет получать сообщения *Режим: на охране* и *Режим: снят с охраны* только при постановке/снятии объекта выбранными ключами (см. рисунок 7.4).

Рисунок 7.4 — Окно *Фильтр* вкладки *Ключи*

Если флажок *Использовать фильтр для ключей* не установлен, то оповещение будет осуществляться при постановке/снятии объекта любым ключом.

Сформированный фильтр событий можно сохранить в виде шаблона, чтобы в дальнейшем использовать его для других абонентов.

Для сохранения шаблона нажмите кнопку , расположенную в правом верхнем углу окна (см. рисунок 7.5).

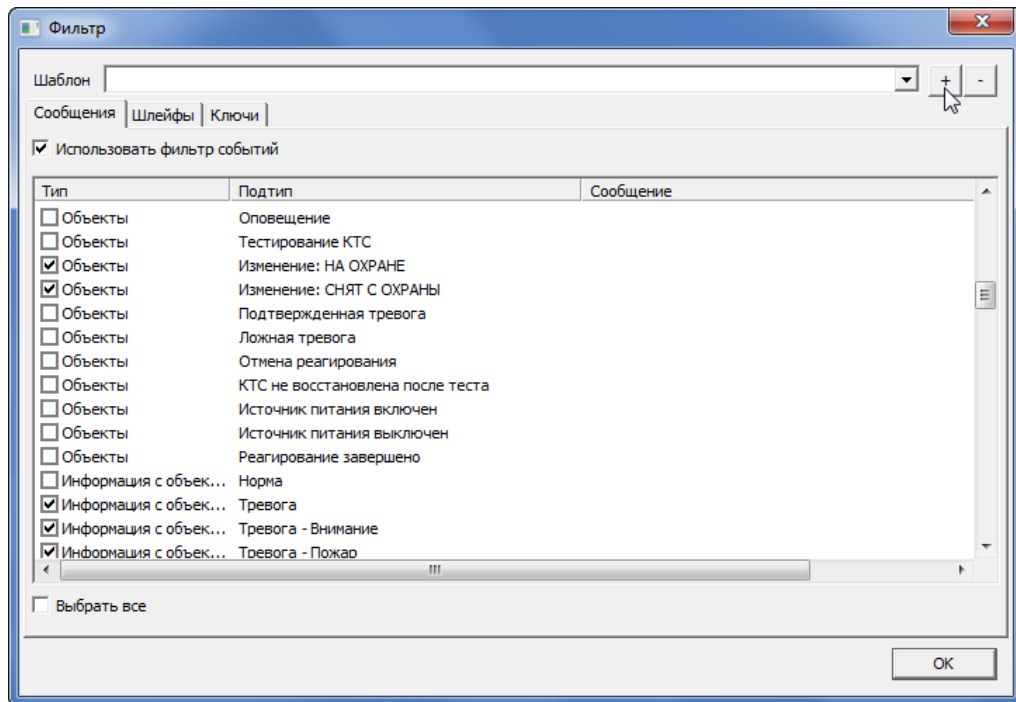


Рисунок 7.5 — Добавление шаблона фильтра событий

Введите имя шаблона и нажмите ОК, чтобы сохранить его.

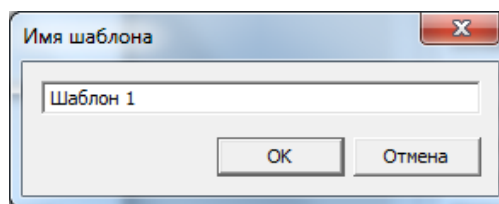


Рисунок 7.6 — Сохранение фильтра событий в шаблон

Для загрузки настроек из шаблона выберите подходящий шаблон из выпадающего списка в соответствующем поле формы (в верхней части окна).

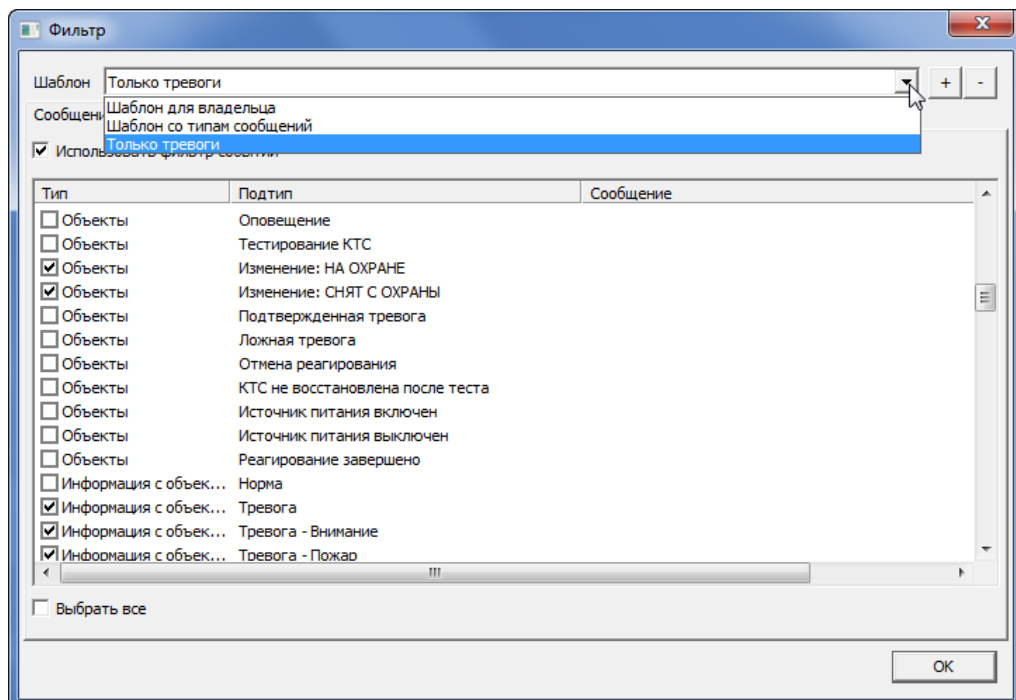



Рисунок 7.7 — Выбор шаблона для загрузки

8 СОЗДАНИЕ СООБЩЕНИЙ

Администратор может изменять текст сообщений, отправляемых абонентам (всем или отдельным) при наступлении различных событий.

8.1 СОЗДАНИЕ СООБЩЕНИЙ ДЛЯ ВСЕХ АБОНЕНТОВ

Для создания сообщений для всех абонентов выполните следующие действия:

1. Нажмите кнопку *Настройки*  на панели инструментов или в *Меню* выберите пункт *Основные настройки*.
2. В окне *Настройки* перейдите на вкладку *Параметры событий* (см. рисунок 8.1).

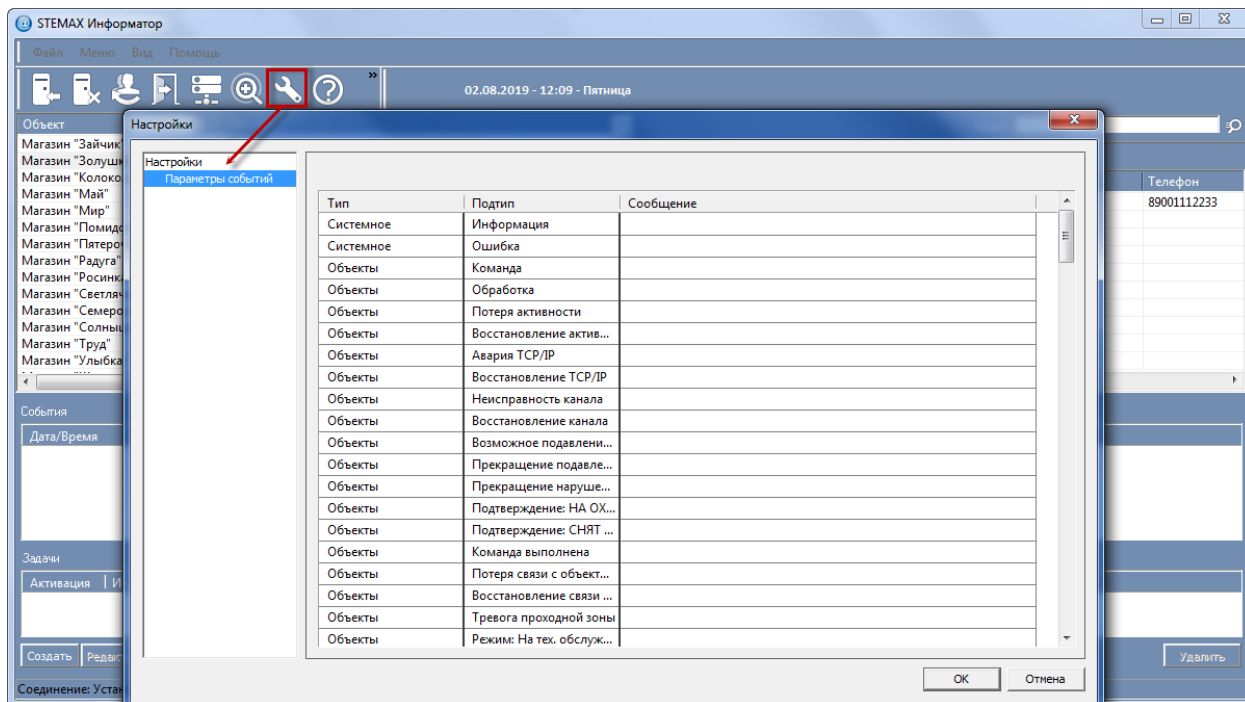


Рисунок 8.1 — Вкладка *Параметры событий* окна *Настройки*

3. Дважды щелкните левой кнопкой мыши по строке подтипа событий, для которого нужно создать сообщение (см. рисунок 8.2).

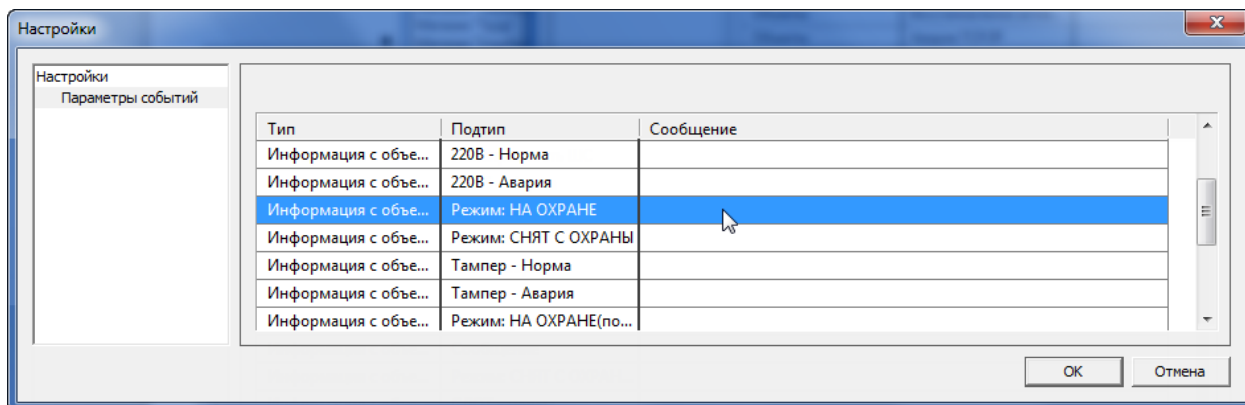


Рисунок 8.2 — Строка подтипа событий

4. В открывшемся окне *Сообщение на событие* (см. рисунок 8.3) задайте текст, который будет отправлен абонентам при наступлении данного подтипа событий на объекте:
 - В верхней части окна *Сообщение на событие* выделите те макро-параметры, вместо которых в сообщения будет включаться соответствующая информация о наступившем событии. Макропараметры в окне редактирования сообщения подсвечиваются синим цветом.
 - С помощью клавиатуры введите те слова, которые не будут изменяться в сообщениях.
 - Нажмите кнопку *OK*, чтобы сохранить сообщение.

- При необходимости повторите шаги 3 и 4 для других подтипов событий и затем нажмите кнопку *OK* в окне *Настройки*.

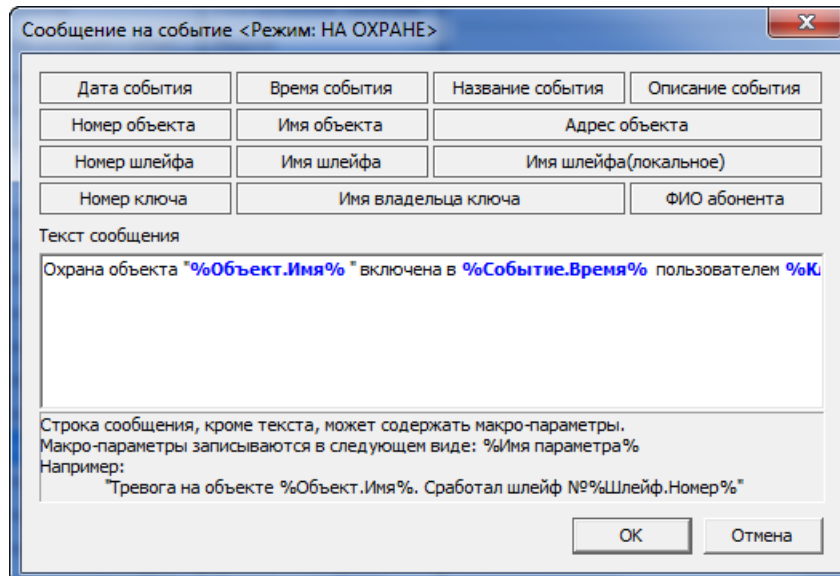


Рисунок 8.3 — Редактирование сообщения для события

Пример сообщения на событие «Режим: НА ОХРАНЕ» (см. рисунок 8.3):

Охрана объекта **"%Объект.Имя%"** включена в **%Событие.Время%** пользователем **%Ключ.Имя%**.

Пример сообщения абоненту:

Охрана объекта "Магазин Ромашка" включена в 18:44:18 пользователем Петров Михаил.

8.2 СОЗДАНИЕ СООБЩЕНИЙ ДЛЯ ОТДЕЛЬНЫХ АБОНЕНТОВ

Для создания сообщений для отдельных абонентов выполните следующие действия:

- Щелкните правой кнопкой мыши по строке абонента в поле абонентов (вкладка *Абоненты объекта*) и в появившемся меню выберите пункт *Редактировать фильтр* (см. рисунок 8.4).

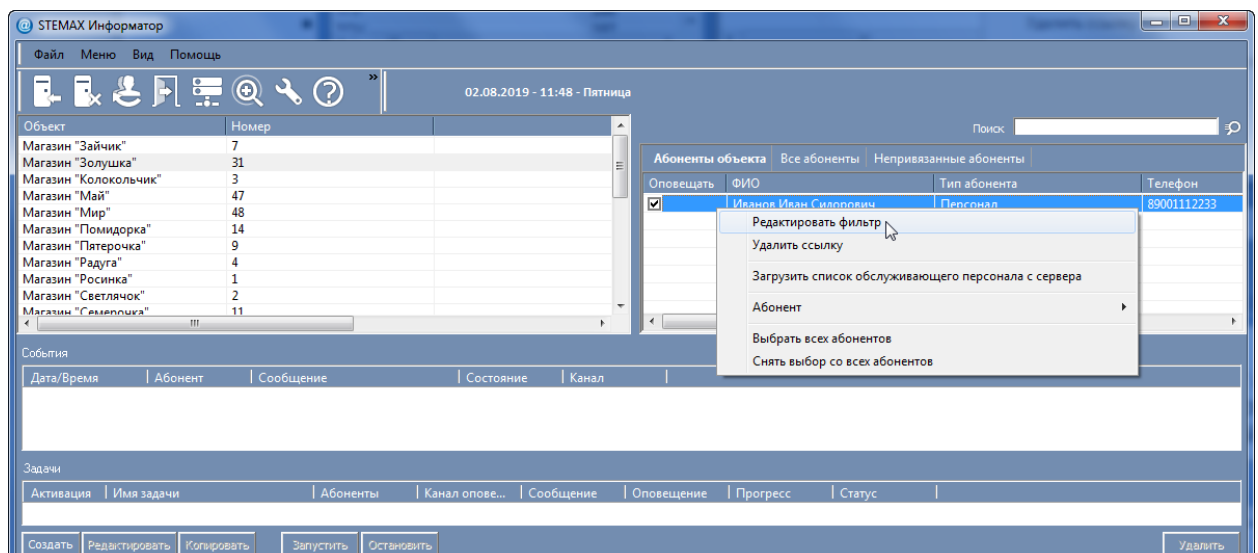
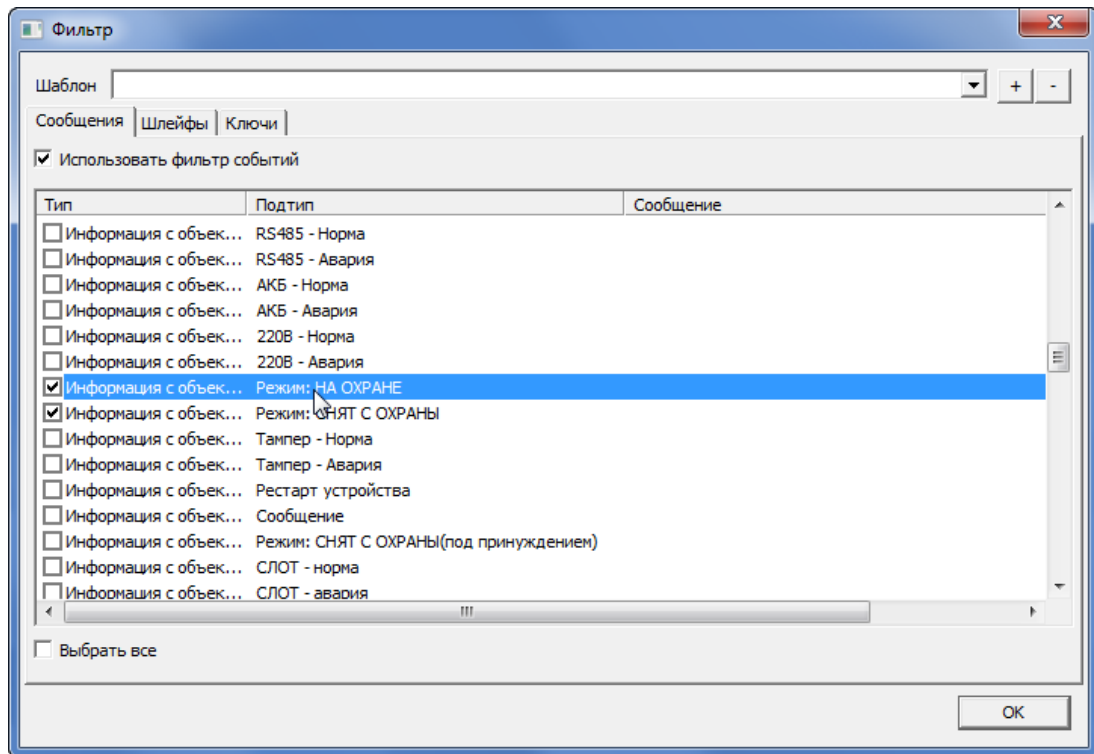


Рисунок 8.4 — Переход к редактированию фильтра событий

- В открывшемся окне *Фильтр* на вкладке *События* установите флажок *Сообщения для событий*.
- Дважды щелкните левой кнопкой мыши по строке подтипа события, для которого нужно создать сообщение (см. рисунок 8.5).

Рисунок 8.5 — Окно *Фильтр* вкладка *Сообщения*

4. В открывшемся окне *Сообщение на событие* (см. рисунок 8.6) задайте текст, который будет отправлен абонентам при наступлении данного подтипа событий на объекте:
 - В верхней части окна выделите те макро-параметры, вместо которых в сообщениях будет включаться соответствующая информация о наступившем событии.
 - С помощью клавиатуры введите те слова, которые не будут изменяться в сообщениях.
 - Нажмите кнопку *OK*, чтобы сохранить сообщение.
5. При необходимости повторите шаги 3 и 4 для других подтипов событий и затем нажмите кнопку *OK* в окне *Фильтр*.

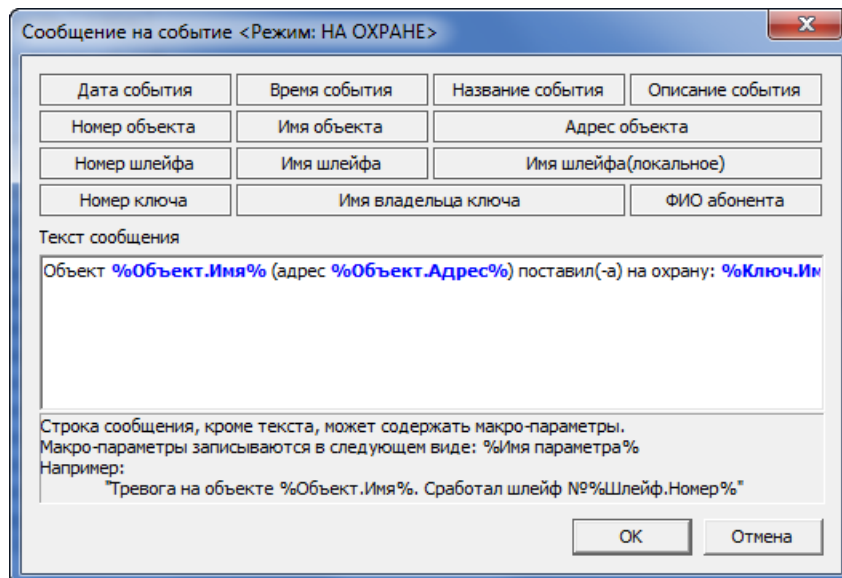


Рисунок 8.6 — Редактирование сообщения для события

Пример сообщения на событие «Режим: НА ОХРАНЕ» (см. рисунок 8.6):

Объект **%Объект.Имя%** (адрес **%Объект.Адрес%**) поставил(-а) на охрану: **%Ключ.Имя%**.
 Время постановки: **%Событие.Время%**.

Пример сообщения абоненту:

Объект Магазин Ромашка (адрес ул. Созидания 1) поставил(-а) на охрану: Петров Михаил.
 Время постановки: 18:44:18.

9 ЗАДАЧИ ОПОВЕЩЕНИЯ

Помимо передачи сообщений о событиях (отправляемых только в случае формирования этих событий на объекте), в Информаторе предусмотрена возможность рассылки сообщений по графику. Такой тип оповещений предназначен для отправки отчетов, информации о финансовом балансе GSM-модема информатора (см. 4.2.1) или любой произвольно заданной информации.

Для настройки регулярного оповещения следует создать специальную задачу. Для этого в поле задач нажмите кнопку **Создать** (см. рисунок 9.1) или щелкните правой кнопкой мыши на свободном месте в поле задач и выберите пункт *Создать задачу* в контекстном меню.

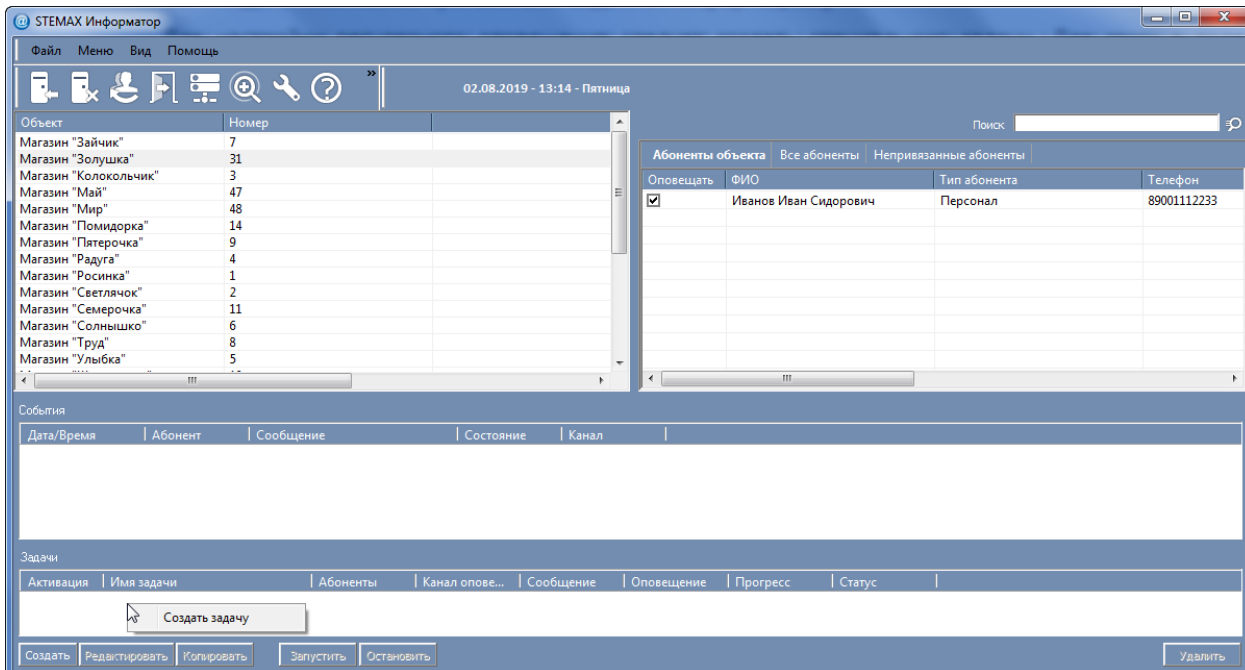


Рисунок 9.1 — Поле задач в Информаторе

В открывшемся окне *Задача* (см. рисунок 9.2) задайте следующие параметры:

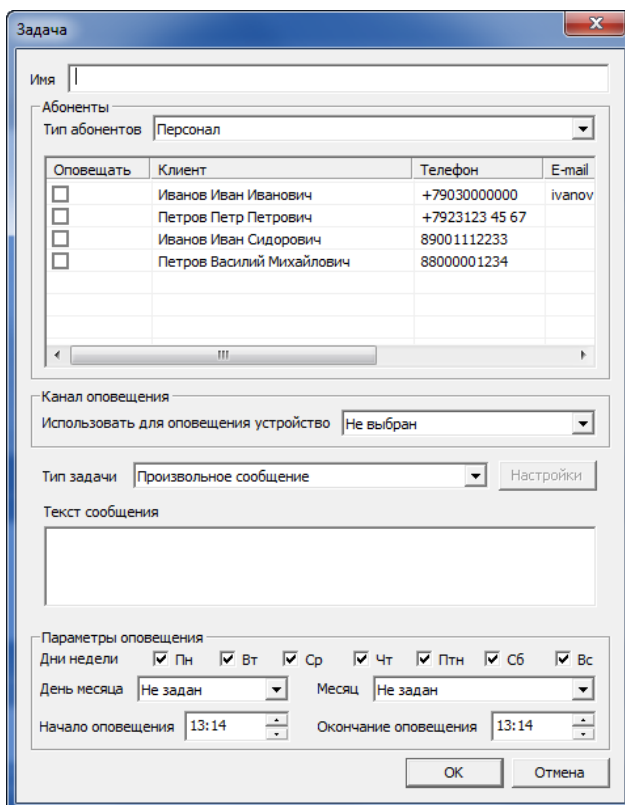


Рисунок 9.2 — Окно *Задача*

Имя - введите произвольное имя задачи, которое будет кратко описывать ее суть.

Абоненты – отметьте флагами тех абонентов, которым будут отправляться сообщения при выполнении данной задачи. Выбрать абонентов можно из числа персонала объекта или из списка обслуживающего персонала.

Канал оповещения - выберите передающее устройство, через которое будет выполняться оповещение. Примечание — Если вы хотите выбрать в качестве устройства для оповещения модем ПЦН, то убедитесь, что в параметрах устройства заполнено поле *Имя* (см. 4.2.2).

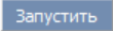
Тип задачи:

- *Произвольное сообщение*: отправка выбранным абонентам введенного текста по расписанию (см. рисунок 9.3).
- *Информация о балансе*: отправка выбранным абонентам информации о балансе SIM-карты GSM-модема информатора (если настроено соответствующее устройство, см. 4.2.1) по расписанию (см. рисунок 9.4).
- *Формирование отчетов*: отправка по расписанию выбранным абонентам отчетов, формируемых автоматически по шаблону (см. рисунок 9.5).

Параметры оповещения:

- *Дни недели*: если задача должна выполняться еженедельно или чаще, то отметьте флагами те дни недели, по которым будет отправляться сообщение.
- *День месяца*: если задача должна выполняться ежемесячно, то выберите число, в которое будет отправляться сообщение.
- *Месяц*: если задача должна выполняться ежегодно, то выберите день месяца и месяц, когда будет отправляться сообщение.
- *Начало и окончание оповещения*: задайте границы временного периода, в течение которого Информатор будет повторять попытки отправить сообщение в случае возникновения проблем с его отправкой.

Нажмите ОК, чтобы сохранить задачу и запустить ее выполнение по графику.

Исполнение запущенной задачи начнется с суток, следующих за датой ее создания. Для немедленного исполнения задачи нажмите кнопку .

Имя: Напоминание об оплате

Абоненты: Тип абонентов: Персонал

Оповещать	Клиент	Телефон	E-mail
<input checked="" type="checkbox"/>	Иванов Иван Иванович	+79030000000	ivanov
<input type="checkbox"/>	Петров Петр Петрович	+7923123 45 67	
<input type="checkbox"/>	Иванов Иван Сидорович	89001112233	
<input type="checkbox"/>	Петров Василий Михайлович	88000001234	

Канал оповещения: Использовать для оповещения устройство: Модем сервера

Тип задачи: Произвольное сообщение

Текст сообщения: Напоминаем о необходимости внести оплату за услуги охраны

Параметры оповещения: Дни недели: [] Пн [] Вт [] Ср [] Чт [] Птн [] Сб [] Вс; День месяца: 30; Месяц: Не задан; Начало оповещения: 12:00; Окончание оповещения: 12:00

Рисунок 9.3 — Задача с произвольным сообщением

Имя: Баланс SIM

Абоненты: Тип абонентов: Персонал

Оповещать	Клиент	Телефон	E-mail
<input checked="" type="checkbox"/>	Иванов Иван Иванович	+79030000000	ivanov
<input checked="" type="checkbox"/>	Петров Петр Петрович	+7923123 45 67	
<input checked="" type="checkbox"/>	Иванов Иван Сидорович	89001112233	
<input checked="" type="checkbox"/>	Петров Василий Михайлович	88000001234	

Канал оповещения: Использовать для оповещения устройство: Модем для рассылок

Тип задачи: Информация о балансе

Текст сообщения:

Параметры оповещения: Дни недели: [x] Пн [] Вт [] Ср [] Чт [] Птн [] Сб [] Вс; День месяца: Не задан; Месяц: Не задан; Начало оповещения: 10:00; Окончание оповещения: 10:00

Рисунок 9.4 — Задача информирования о балансе SIM-карт объектового оборудования

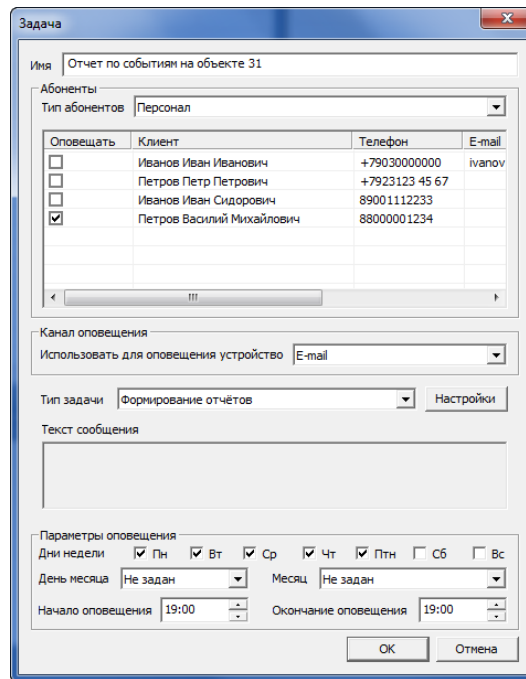
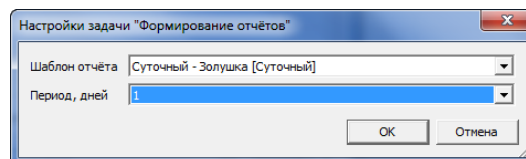


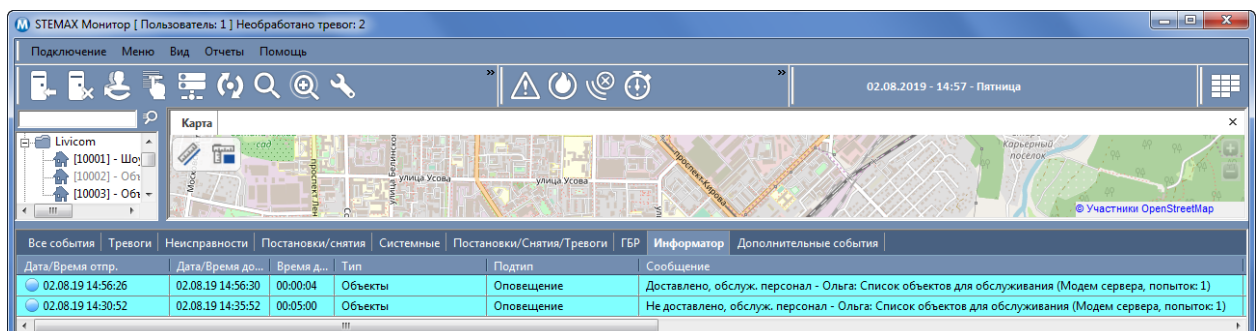
Рисунок 9.5 — Задача по отправке отчетов

При создании задачи по формированию отчетов нажмите в окне *Задача* (см. рисунок 9.5) кнопку *Настройки*. Выберите шаблон отправляемого отчета и длительность отчетного периода в днях (см. рисунок 9.6). Список шаблонов будет загружен из программы *Модуль отчетов STEMAX* (о создании и редактировании шаблонов отчетов см. в руководстве по настройке и эксплуатации *Модуля отчетов*, [доступном на веб-сайте НПП «Стелс»](#)).

Рисунок 9.6 — Настройка задачи *Формирование отчетов*

Примечание — Для корректной отправки отчетов с помощью задачи оповещения в Информаторе и *Модуль отчетов STEMAX* должны быть расположены на серверном компьютере в папке установки ПО STEMAX. Шаблоны отчетов должны быть сохранены в папке по умолчанию (C:\Program Files\MS_System\MS_Report).

В момент запуска задачи на сервер STEMAX будет отправлено извещение. Извещение отобразится на вкладке *Информатор* в протоколе событий программы *Монитор STEMAX*.

Рисунок 9.7 — Вкладка *Информатор* в протоколе событий программы *Монитор STEMAX*

Созданные задачи отображаются в виде списка в поле задач (см. рисунок 9.8).

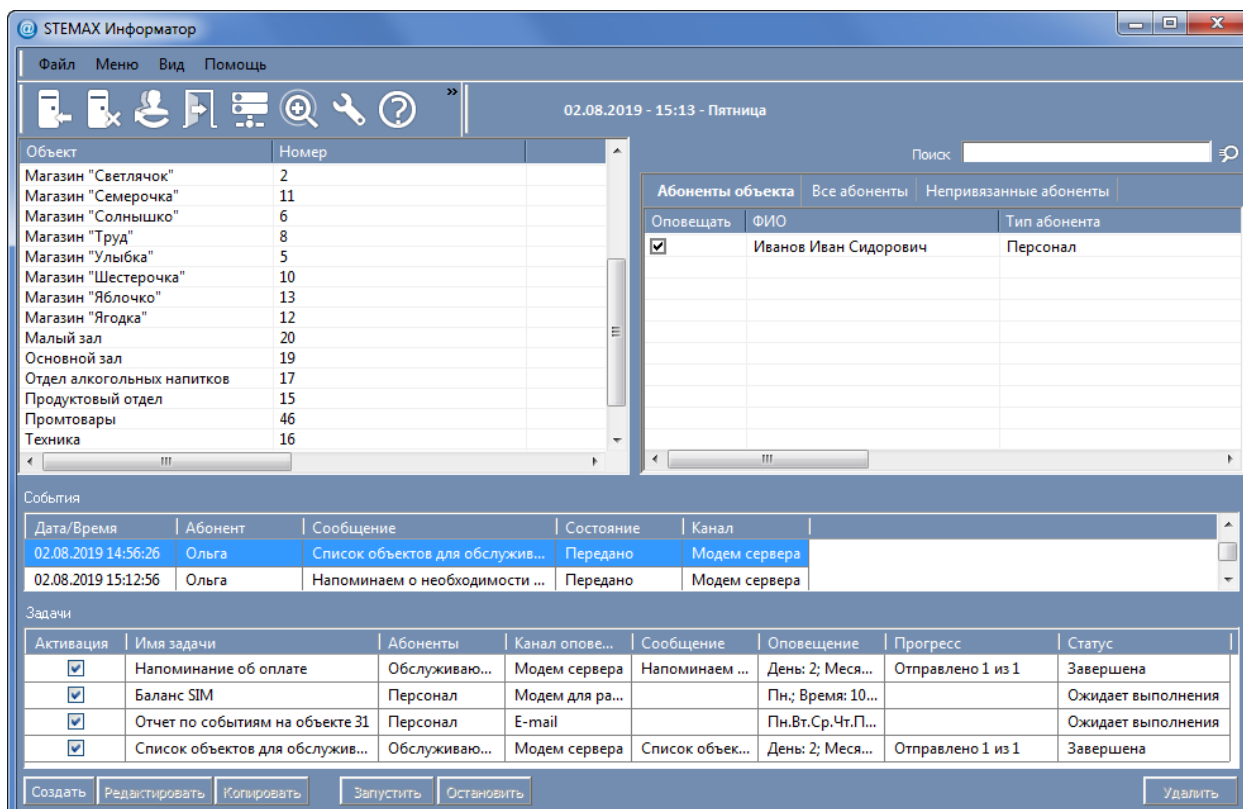
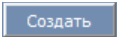
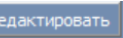
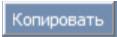
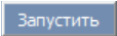
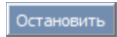
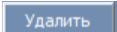


Рисунок 9.8 — Список задач в Информаторе

Для управления задачами предназначены кнопки:

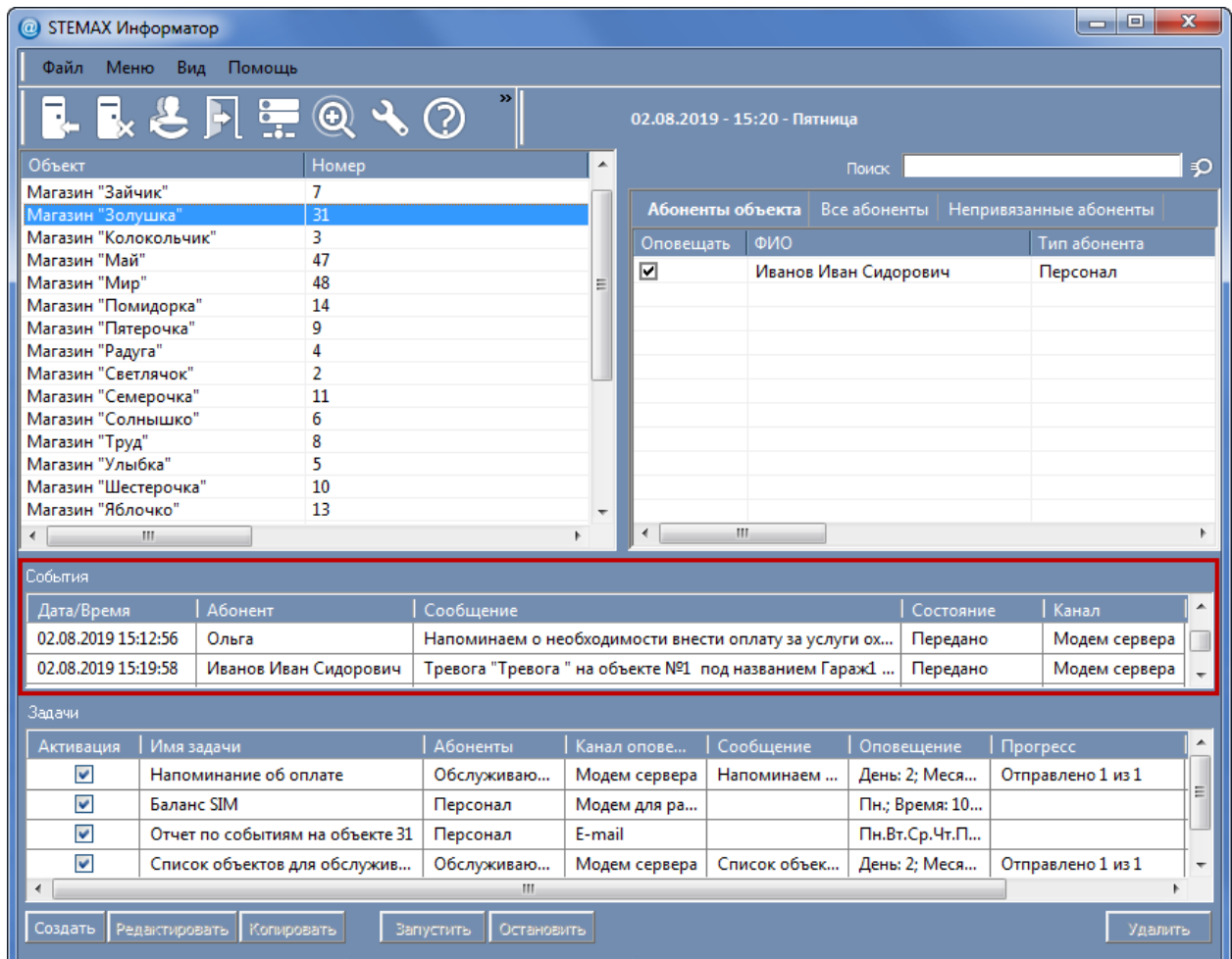
-  — создать новую задачу.
-  — редактировать параметры выбранной задачи.
-  — создать новую задачу на основе выбранной.
-  — немедленно запустить выбранную задачу (не по графику).
-  — прекратить выполнение выбранной задачи.
-  — удалить выбранную задачу.

10 ПОЛЕ СОБЫТИЙ

В поле событий программы *Информатор* (см. рисунок 10.1) отображается список всех сообщений, сформированных о событиях на объектах и по задачам оповещения.

Для каждого события выводится следующая информация:

- *Дата/Время:* дата и время формирования сообщения.
- *Абонент:* имя абонента, которому адресовано сообщение.
- *Сообщение:* содержание сформированного сообщения.
- *Состояние (Отправка | Передано | ОШИБКА):* текущий статус отправки сообщения.
- *Канал:* канал связи, по которому сообщение должно быть отправлено абоненту.

Рисунок 10.1 — Поле *События* в Информаторе

Вы можете очистить поле событий с помощью контекстного меню. Для этого щелкните правой кнопкой мыши на любом месте в поле событий и выберите пункт *Удалить все события из очереди* (см. рисунок 10.2).

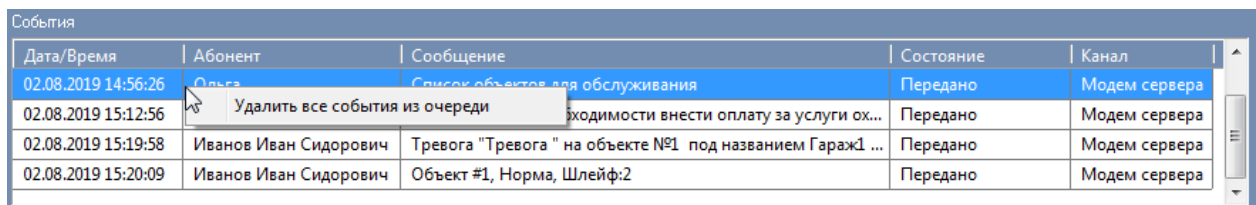



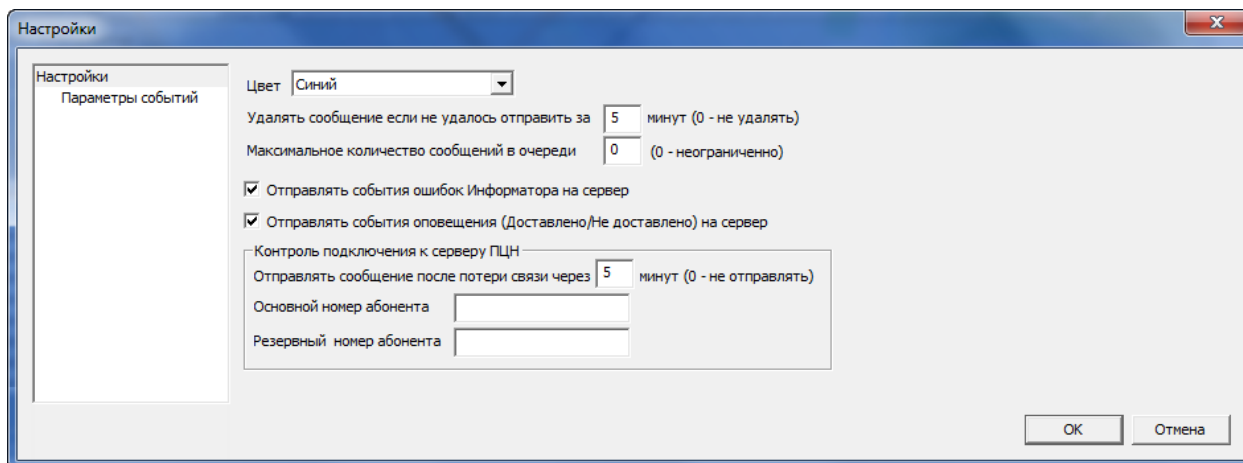
Рисунок 10.2 — Удаление всех событий из очереди

Примечание — При удалении всех событий из очереди отправка непереданных сообщений будет отменена.

11 НАСТРОЙКИ ИНФОРМАТОРА

Для настройки дополнительных параметров оповещения и интерфейса программы *Информатор* нажмите кнопку *Настройки*  на панели инструментов или в *Меню* выберите пункт *Основные настройки*.

В открывшемся окне *Настройки* на одноименной вкладке (см. рисунок 11.1) задайте необходимые параметры и нажмите кнопку *ОК*.

Рисунок 11.1 — Вкладка *Настройки*

На вкладке *Настройки* Вы можете задать следующие параметры:

Цвет (Классический / Синий / Серый): выбор стиля и цветовой гаммы интерфейса программы Информатор.

Удалять SMS, если не удалось отправить за [значение] минут: время, через которое будут удаляться SMS-сообщения, которые не удалось отправить (если данный параметр равен 0, то программа выполнит 5 попыток доставки сообщения по каждому из передающих устройств, после чего попытки отправки будут прекращены).

Максимальное количество сообщений в очереди: максимальное количество сообщений, отображаемых в очереди на отправку в поле событий (0 = неограничено).

Отправлять события ошибок Информатора на сервер: формирование на сервере STEMAX извещений о проблемах при работе программы Информатор, например, в случае ошибок в работе модемов (в программе Монитор данные события будут отображаться в общем протоколе событий).

Отправлять события оповещения (Доставлено/Не доставлено) на сервер: формирование на сервере STEMAX извещений о доставке сообщений, отправленных программой Информатор (в программе Монитор данные события будут отображаться на вкладке Информатор протокола событий. Извещение *Не доставлено* формируется в программе Монитор спустя время, указанное в пункте *Удалять SMS, если не удалось отправить за [значение] минут* – см. выше).

Контроль подключения к серверу ПЦН: в случае отсутствия связи между программой Информатор и сервером STEMAX в течение заданного времени, SMS оповещения будут отправлены на номера телефонов ответственных лиц, если они указаны (0 = не отправлять сообщения при потере связи).

Вкладка *Параметры событий* предназначена для создания сообщений, рассылаемых при событиях различных типов всем абонентам (подробнее о создании сообщений см. в п. [8.1](#)).

12 ОБНОВЛЕНИЕ ПРОГРАММНОГО МОДУЛЯ

Информатор обновляется автоматически вместе с сервером STEMAX, если он установлен на серверном ПК.

Для сохранения настроек Информатора **перед обновлением** ПО STEMAX следует выполнить следующие действия:

- 1) Откройте папку установки ПО STEMAX (по умолчанию C:\Program Files\MS_System).
- 2) Скопируйте файлы *ms_notify.ini*, *abonents.xml*, *filters.xml*, *objects.xml* и *tasks.xml* в любую локальную папку на Вашем ПК.

Выполните обновление ПО STEMAX. После обновления сохраненные файлы *ms_notify.ini*, *abonents.xml*, *filters.xml*, *objects.xml* и *tasks.xml* следует вернуть обратно (вставить с заменой) в папку установки ПО STEMAX.

Запустите Информатор от имени администратора и убедитесь, что настройки успешно сохранены.

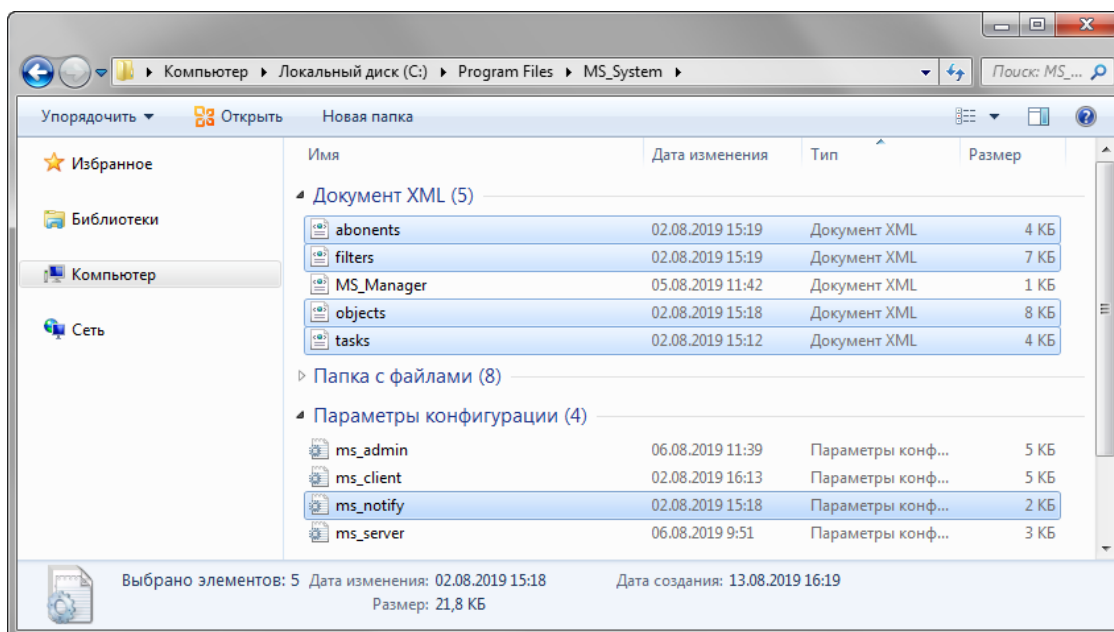



Рисунок 12.1. Папка установки ПО STEMAX

Если Информатор установлен на отдельном ПК, то для его обновления выполните следующие действия:

- 1) Закройте Информатор с помощью кнопки  на панели инструментов или в меню *Файл* выберите пункт *Выход*.
- 2) Выполните обновление ПО STEMAX на серверном ПК.
- 3) Скопируйте файл *MS_Notify.exe* из папки установки ПО STEMAX (по умолчанию C:\Program Files\MS_System) на съемный диск (например, на флешку) и перенесите его на ПК, на котором установлен Информатор.
- 4) Создайте новую папку на ПК, на котором установлен Информатор, и скопируйте в нее файл *MS_Notify.exe* со съемного диска.
- 5) Откройте папку установки предыдущей версии Информатора и скопируйте оттуда файлы *ms_notify.ini*, *abonents.xml*, *filters.xml*, *objects.xml* и *tasks.xml*.
- 6) Вставьте скопированные файлы в папку, созданную для файла *MS_Notify.exe*.
- 7) Запустите файл *MS_Notify.exe* от имени администратора и убедитесь, что настройки успешно сохранены. После этого вы можете удалить папку установки предыдущей версии Информатора.

ПРИЛОЖЕНИЕ – КОНТАКТЫ СЛУЖБЫ ТЕХНИЧЕСКОЙ ПОДДЕРЖКИ

Если вы не нашли ответ на свой вопрос в данном руководстве, то задайте его специалистам службы технической поддержки НПП Стелс.

e-mail:

support@nppstels.ru

телефоны:

+7 (3822) 488-508, 488-507,

+7-923-414-0144.