

## 5 Техническое обслуживание

5.1 Регулярно, не реже одного раза в 6 месяцев продувать оптический узел извещателя воздухом в течение 1 минуты со всех сторон, используя для этой цели пылесос либо другой компрессор с давлением 0,5 – 2 кг/см<sup>2</sup>. После чего проверить его работу.

5.2 При срабатывании извещателя в отсутствии дыма необходимо провести внеплановую очистку согласно п.5.1, если и после этого он продолжает выдавать сигналы, то извещатель подлежит ремонту.

5.3 При проведении строительных работ, связанных с образованием большого количества пыли, извещатель необходимо защищать от попадания пыли в оптическую систему (закрывать извещатель защитным колпаком).

## 6 Транспортирование и хранение

6.1 Транспортирование извещателей в упаковке изготовителя может осуществляться любым видом транспорта в крытых транспортных средствах в соответствии с правилами перевозки грузов, действующими на данном виде транспорта.

6.2 Условия транспортирования извещателей в части воздействия климатических факторов внешней среды должны соответствовать условиям хранения 5 по ГОСТ 15150.

6.3 Расстановка и крепление в транспортных средствах ящиков с извещателями должны обеспечивать их устойчивое положение, исключать возможность смещения ящиков и удары их друг о друга, а также о стенки транспортных средств.

6.4 Хранение извещателей в упаковке должно соответствовать условиям хранения 2 по ГОСТ 15150

## 7 Срок службы и гарантии изготовителя

7.1 Средняя наработка извещателя на отказ составляет 60 000 ч в течение срока службы не менее 10 лет.

7.2 Гарантийный срок эксплуатации извещателя устанавливается 24 месяца со дня ввода его в эксплуатацию, включая гарантийный срок хранения.

7.3 Гарантийный срок хранения извещателя 6 месяцев со дня его изготовления.

7.4 Безвозмездный ремонт или замена извещателя в течение гарантийного срока эксплуатации производится изготовителем при соблюдении потребителем правил эксплуатации, транспортирования и хранения.

7.5 При отказе в работе или неисправности извещателя в период гарантийного срока потребитель должен обратиться в организацию, где был приобретен извещатель или направить заявку на ремонт (замену) извещателя в адрес изготовителя: 220114, Республика Беларусь, г. Минск, Кедышко, 33А, тел/факс 369-75-48, 267-62-10.

## 8 Сведения о содержании драгоценных металлов и утилизации

8.1 Содержание драгоценных металлов, г:

золото – 0,0015314; серебро – 0,0020501, палладий – 0,0006, рутений – 0, 00012.

Содержание драгоценных металлов установлено расчетно-комиссионным способом и является справочной информацией. Фактическое содержание драгоценных металлов определяется при утилизации изделия на специализированном предприятии.

8.2 Извещатель не представляет опасности для жизни и здоровья людей, а также для окружающей среды. После окончания срока службы, утилизация его производится без принятия специальных мер защиты окружающей среды.

8.3 При утилизации извещателя элементная база плат подлежит сдаче в лом драгоценных металлов, оставшиеся части выбрасываются в мусорный контейнер.

## 9 Свидетельство о приемке

Извещатель пожарный дымовой оптический точечный **ИП212-4П** ИЮГЛ 5.003.000 соответствует ТУ ВУ 100950602.006-2007 и признан годным к эксплуатации.

Заводской номер \_\_\_\_\_

МП

**ИП212-4П**

Дата выпуска \_\_\_\_\_

Представитель ОТК \_\_\_\_\_



ЗАО «ФАРМТЕХСЕРВИС»

Сертификат соответствия № ВУ / 112 02.01.033 00015

Срок действия по 11.09.2017 г.

Орган по сертификации: «РЦС и Э МЧС РБ» г. Минск, ул. Захарова, 73а

## ИЗВЕЩАТЕЛЬ ПОЖАРНЫЙ ДЫМОВОЙ ОПТИЧЕСКИЙ ТОЧЕЧНЫЙ ИП212-4П

Руководство по эксплуатации ИЮГЛ 5.003.000 РЭ

Настоящее руководство распространяется на извещатель пожарный ИП212-4П (в дальнейшем извещатель) и предназначено для изучения принципа действия извещателя, необходимого для правильной эксплуатации.

### 1 Описание и работа извещателя

#### 1.1 Назначение

1.1.1 Извещатель предназначен для обнаружения загораний, сопровождающихся появлением дыма и подачи извещения на приемно-контрольный прибор.

1.1.2 Извещатель предназначен для круглосуточной непрерывной работы с пожарными приемно-контрольными приборами, осуществляющими подключение извещателя по четырёхпроводной схеме и питание извещателя напряжением постоянного тока от 10 до 16 В по линии отделенной от шлейфа сигнализации.

1.1.3 Извещатель устойчиво работает при следующих климатических условиях окружающей среды:  
- температура, °С .....от **минус 30 до 55**  
- относительная влажность при температуре 40 °С и ниже, % .....до **93 ± 3**

1.1.4 Изготовитель не гарантирует качество работы извещателя, если уровень электромагнитных помех в месте эксплуатации превышает уровень степени жесткости 2, установленной СТБ МЭК 61000-4-2, СТБ МЭК 61000-4-4, СТБ МЭК 61000-4-5, СТБ МЭК 61000-4-11, СТБ ИЕС 61000-4-6 и при воздействии фоновой освещенности от искусственного или естественного освещения величиной более 12000 лк.

### 1.2 Основные технические данные и характеристики

1.2.1 Порог срабатывания извещателя соответствует заданности окружающей среды с удельной оптической плотностью, дБ/м ..... от **0,05 до 0,2**

1.2.2 Напряжение питания, В ..... от **10 до 16**

1.2.3 Ток потребления в дежурном режиме, мкА, не более ..... **90**

1.2.4 Ток потребления в режиме «Пожар», mA, не более ..... **7**

1.2.5 Виды извещений, выдаваемые извещателем:

«**Дежурный режим**» - кратковременное мигание оптического индикатора, не реже одного раза в минуту;

**Режим «Пожар»** - оптический индикатор включен постоянно;

**Режим «Неисправность»** - оптический индикатор постоянно мигает.

1.2.6 Выходной сигнал срабатывания извещателя формируется размыканием встроенного реле. Сопротивление между контактами 1 и 4 в режиме «Пожар» выбирается из ряда (**500±50**) Ом, (**1000±100**) Ом, (**1500±100**) Ом, (**3000±100**) Ом, не менее **200 кОм**.

1.2.7 Выходной сигнал срабатывания извещателя сохраняется после окончания воздействия продуктов сгорания. Возврат извещателя в дежурный режим должен производиться выключением питания извещателя на время, с ..... **1,5**

1.2.8 Время верификации, программируемое в ПКП, с, не менее ..... **10**

1.2.9 Время обнаружения тестового пожара ТП-1- не более 370 с, ТП- 2 – не более 840 с, ТП-3 – не более 750 с, ТП-4 – не более 180 с, ТП-5 – не более 240 с.

1.2.10 Мощность, потребляемая в дежурном режиме, Вт, не более ..... **1,0x10<sup>-3</sup>**

1.2.11 Габаритные размеры извещателя, мм, не более ..... **100 x 50**

1.2.12 Масса извещателя, кг, не более ..... **0,2**

1.2.13 Степень защиты, обеспечиваемая оболочкой от проникновения внутрь твердых предметов и воды – **IP 40**.

### 1.3 Устройство и работа

1.3.1 Извещатель состоит из блока извещателя и розетки. Розетка выполняет роль кронштейна при креплении извещателя к строительным конструкциям.

1.3.2 Блок извещателя представляет собой единую конструкцию, состоящую из крышки и основания, с расположенными внутри печатной платой и оптическим узлом. На лицевой поверхности извещателя расположена кнопка для проверки работоспособности извещателя, внутри которой находится индикатор срабатывания красного цвета.

На основании извещателя имеется отверстие для установки перемычек, регулирующих ток потребления извещателя в режиме «Пожар» согласно таблице 2.

1.3.3 В дежурном режиме красный оптический индикатор мигает не реже одного раза в минуту.

В режиме «Неисправность» красный оптический индикатор мигает постоянно.

В режим «Неисправность» извещатель переходит при отсутствии сигнала оптического узла и превышении уровня фоновой засветки.

В режиме «Пожар» оптический индикатор включен постоянно.

1.3.4 Принцип действия извещателя основан на периодическом контроле оптической плотности окружающей среды и сравнения ее с пороговым значением.

Наличие дыма в оптическом узле извещателя определяется по увеличению рассеиваемой (переотраженной, преломленной) мощности светового потока излучателя (инфракрасного светодиода), которая контролируется приемником (фотодиодом).

При задымленности окружающего воздуха до значения оптической плотности, превышающей пороговое значение, включается оптический индикатор и происходит размыкание встроенного реле между контактами 1 и 4.

1.3.5 Контроль работоспособности извещателя осуществляется нажатием на кнопку на время не более 5 с.

### 2 Комплектность

2.1 Комплект поставки извещателя приведен в таблице 1.

Таблица 1

Обозначение	Наименование	Кол-во шт.
ИЮГЛ 5.003.000	Извещатель пожарный ИП212-4П	1
ИЮГЛ 5.003.000 РЭ	Руководство по эксплуатации	1
ИЮГЛ 5.003.300	Упаковка индивидуальная	1

### 3 Указание мер безопасности

3.1 Конструкция извещателя соответствует общим требованиям безопасности для изделий с безопасным сверхнизким напряжением.

3.2 При проверке, монтаже и эксплуатации извещателя необходимо выполнять меры безопасности в соответствии с «Правилами технической эксплуатации электроустановок потребителей» и «Правилами техники безопасности при эксплуатации электроустановок потребителей».

### 4 Порядок установки и подготовка к работе

Схема подключения извещателей к устройству пожарной сигнализации показана на рисунке 1.

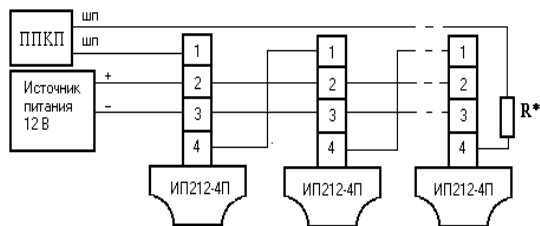


Рисунок 1



Рисунок 2

R\* - оконечное сопротивление, определяется типом приемно-контрольного прибора

4.1 Согласно эксплуатационной документации на приемно-контрольный прибор установить величину дополнительного сопротивления, устанавливаемое параллельно контактам реле (контактам 1 и 4).

Согласно таблице 2 установить необходимое сопротивление между контактами 1 и 4 для режимов «Пожар» или «Внимание». Выбрать ближайшее значение сопротивления в сторону уменьшения, изъятием необходимых перемычек из извещателя. Наличие перемычки соответствует 1, отсутствие – 0.

Расположение и нумерация перемычек показаны на рисунке 2.

Таблица 2

Расположение перемычек 123	Сопротивление извещателя между контактами 1-4 в режиме «Пожар», Ом
111	500
100	1000
010	1500
001	3000
000	≥200000

Назначение контактов извещателя в соответствии с таблицей 3.

Таблица 3

Контакт	Цепь
1	Выход реле
2	U пит.
3	Общий
4	Выход реле

4.2 Извещатель подключить к линии с помощью розетки. Розетку закрепить в месте установки извещателя.

Для подключения извещателя необходимо:

- совместить прорезь на боковой поверхности крышки извещателя 1 (рисунок 3) с маленькой меткой на боковой поверхности розетки 2;
- вставить извещатель в розетку;
- повернуть по часовой стрелке до совмещения прорези на боковой поверхности крышки извещателя с большой меткой на боковой поверхности розетки.

4.3 После окончания монтажа всей системы:

- снять защитный колпак;
- установить дежурный режим работы системы с помощью пульта;
- извлечь извещатель из розетки;
- убедиться в приеме сигнала «Неисправность» пультом;
- вставить извещатель в розетку;
- установить дежурный режим работы;
- проверить работоспособность извещателя путем нажатия на кнопку;
- убедиться в срабатывании извещателя по включению оптического индикатора;
- установить дежурный режим работы.

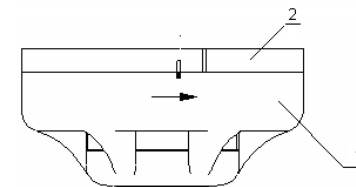


Рисунок 3